

# İKTİSAT VE İSTATİSTİK

## 2004 YILI ÇALIŞMA HAYATINA İLİŞKİN GÖSTERGELER

5027 Sayılı 2004 Yılı Bütçe Kanunu'nun 31.maddesi ile 657 sayılı Devlet Memurları Kanunu'nun 154.maddesi uyarınca kıdem tazminatı tavanının hesaplanmasında kullanılan aylık gösterge tablosunda yer alan rakamlar ile ek gösterge rakamlarının aylık tutarlara çevrilmesinde esas aylık katsayı 01.01.2004 – 30.06.2004 döneminde **36.420**, 01.07.2004 – 31.12.2004 döneminde **38.610**, memuriyet taban aylığı göstergesine uygulanan taban aylık katsayısı 01.01.2004 – 30.06.2004 döneminde **429.250**, 01.07.2004 – 31.12.2004 döneminde **455.050** olarak yeniden belirlenmiştir.

Buna göre 1 Ocak 2004 tarihinden geçerli olmak üzere kıdem tazminatı tavanı, gelir vergisinden müstesna tutulacak çocuk zammı, aile yardımı miktarları ile işsizlik sigortası prim oranı, SSK primine esas kazanç alt ve üst sınırı ile diğer değişen rakamlarla ilgili bilgilere aşağıda yer verilmiştir.

### I- KIDEM TAZMİNATI TAVANI

<b>(1 Ocak 2004 – 30 Haziran 2004)</b>		
(1500 göst. + 8000 Ek göst.) x 36.420 Katsayı	=	345.990.000.-TL.
(1500 göst. + 8000 Ek göst) x 36.420 k.sayı x % 200	=	691.980.000.-TL.
<b>1000 Taban aylık göst. x 429.250 taban aylık katsayısı</b>	=	429.250.000.-TL.
500 kıdem göstergesi x 36.420 katsayı	=	18.210.000.-TL.
<b>beher hizmet yılı için</b>	=	<b><u>1.485.430.000.-TL.</u></b>
<b>(1 Temmuz 2004 – 31 Aralık 2004)</b>		
(1500 göst. + 8000 Ek göst.) x 38.610 Katsayı	=	366.795.000.-TL.
(1500 göst. + 8000 Ek göst) x 38.610 k.sayı x % 200	=	733.590.000.-TL.
<b>1000 Taban aylık göst. x 455.050 taban aylık katsayısı</b>	=	455.050.000.-TL.
500 kıdem göstergesi x 38.610 katsayı	=	19.305.000.-TL.
<b>beher hizmet yılı için</b>	=	<b><u>1.574.740.000.-TL.</u></b>

**II- ÇOCUK ZAMMI (TL/AY)**

<b>(1 Ocak 2004 – 30 Haziran 2004)</b>		
Bir çocuk için (250 gösterge x 36.420 katsayı)	=	9.105.000.-TL.
<b>İki çocuk ve fazlası için toplam</b>	=	<b>18.210.000.-TL.</b>
<b>(1 Temmuz 2004 – 31 Aralık 2004)</b>		
Bir çocuk için (250 gösterge x 38.610 katsayı)	=	9.652.500.-TL.
<b>İki çocuk ve fazlası için toplam</b>	=	<b>19.305.000.-TL.</b>

**III- AİLE YARDIMI (TL/AY)**

<b>(1 Ocak 2004 – 30 Haziran 2004)</b>		
1250 gösterge x 36.420	=	45.525.000.-TL.
<b>(1 Temmuz 2004 – 31 Aralık 2004)</b>		
1250 gösterge x 38.610	=	48.262.500.-TL.

**IV- İŞSİZLİK SİGORTASI PRİM ORANLARI**

5027 sayılı kanunun 49.maddesinin (a) bendi uyarınca işsizlik sigortası prim oranları 2004 yılı için **%1 sigortalı, %2 işveren ve %1 devlet payı** olarak uygulanmaya devam edecektir.

**V- SSK PRİMİNE ESAS ALT VE ÜST SINIRLAR**

Dönemi	Alt Sınır		Üst Sınır	
	Günlük	Aylık	Günlük	Aylık
01.01.2004-31.12.2004	18.321.000	549.630.000	91.605.000	2.748.150.000

**VI- ÜCRET GELİRLERİ İÇİN UYGULANACAK GELİR VERGİSİ ORANLARI**

6.000.000.000 liraya kadar.....	%15
14.000.000.000 liranın 6.000.000.000 lirası için 900.000.000 lira.fazlası.....	%20
28.000.000.000 liranın 14.000.000.000 lirası için 2.500.000.000 lira. fazlası.....	%25
70.000.000.000 liranın 28.000.000.000 lirası için 6.000.000.000 lira. fazlası.....	%30
140.000.000.000 liranın 70.000.000.000 lirası için 18.600.000.000 lira. fazlası.....	%35
140.000.000.000 liradan fazlasının 140.000.000.000 lira için 43.100.000.000 lira. fazlası.....	%40

Not: 24 Nisan 2003 tarih ve 25088 sayılı Resmi Gazete'de yayımlanan 4842 sayılı kanunun 13.maddesi gereği ücret gelirlerinin vergilendirilmesinde oranlar 5'er puan düşürülerek yazılmıştır.

**VII- ÖZEL İNDİRİM TUTARI**

Gelir Vergisi Kanunu'nun 31.maddesinin birinci fıkrasının (1) numaralı bendinde yer alan gerçek ücretlerin vergilendirilmesinde gayrisafi ücret tutarında indirim konusu yapılan özel indirim uygulamasının anılan maddede 2842 sayılı Kanunla yapılan değişiklikle **01.01.2004 tarihinden geçerli olmak üzere yürürlükten kaldırılmıştır.**

Özel indirim uygulaması 01.01.2004 tarihinden itibaren yürürlükten kalktığından, Aralık ayında peşin olarak ödenen ücretlerin vergilendirilmesinde 2003 yılı özel indirim tutarının tam olarak dikkate alınacağı, öte yandan 01.01.2004 tarihinden sonra yapılan ücret ödemelerinde (nakden veya hesaben) ise bu ödemenin 15 Aralık – 14 Ocak dönemine ait olsa dahi özel indirim dikkate alınmayacaktır.

**VIII- SAKATLIK İNDİRİMİ**

**(193 sayılı Gelir Vergisi Kanunu Md.31)**

**Madde 31 – Sakatlık İndirimi :**

Çalışma gününün asgari **%80**'ini kaybetmiş bulunan hizmet erbabı birinci derece sakat, asgari **%60**'ını kaybetmiş bulunan hizmet erbabı ikinci derece sakat, asgari **%40**'ını kaybetmiş bulunan hizmet erbabı ise üçüncü derece sakat sayılır ve aşağıdaki sakatlık dereceleri itibariyle belirlenen aylık tutarlar, hizmet erbabının ücretinden indirilir.

- ◆ **Birinci derece sakatlar için** 440.000.000.- TL.
- ◆ **İkinci derece sakatlar için** 220.000.000.- TL.
- ◆ **Üçüncü derece sakatlar için** 110.000.000.- TL.dir.

Sakatlık derecelerinin tespit şekli ve uygulamaya ilişkin esas ve usuller Maliye, Sağlık ve Çalışma ve Sosyal Güvenlik Bakanlıklarınca bu konuda müştereken hazırlanacak bir yönetmelikle belirlenir.

**IX- ASGARİ ÜCRET (TL)**

Asgari Ücret Tespit Komisyonu'nun 30 Aralık 2003 tarihli kararı gereğince 01.01.2004 – 30.06.2004 tarihleri arasında uygulanacak olan yasal asgari ücret aşağıdaki şekilde olmuştur.

	Saatlik	Günlük	Aylık
◆ 16 yaşını doldurmuş işçiler için	1.880.000.-	14.100.000.-	423.000.000.-
◆ 16 yaşını doldurmamış işçiler için	1.600.000.-	12.000.000.-	360.000.000.-

**ASGARİ ÜCRETİN MALİYETİ**

	31.12.2003 TARİHİNDE UYGULANAN	01.01.2004-30.06.2004 TARİHLERİ ARASINDA UYGULANACAK
<b>BRÜT ASGARİ ÜCRET (TL/AY)</b>	<b>306.000.000</b>	<b>423.000.000</b>
SSK PRİMİ İŞÇİ PAYI (% 14)	42.840.000	59.220.000
İŞSİZLİK SİGORTASI İŞÇİ PAYI (% 1)	3.060.000	4.230.000
ÖZEL İNDİRİM	45.000.000	0
GELİR VERGİSİ (% 15)	32.265.000	53.932.500
DAMGA VERGİSİ (% 06)	1.836.000	2.538.000
KESİNTİLER TOPLAMI	80.001.000	119.920.500
<b>NET ASGARİ ÜCRET (TL/AY)</b>	<b>225.999.000</b>	<b>303.079.500</b>
SSK PRİMİ ALT SINIRI	458.015.820	549.630.000
SSK PRİMİ ALT SINIRI FARKI	152.015.820	126.630.000
SSK PRİMİ İŞVEREN PAYI (% 19,5 )	59.670.000	82.485.000
İŞSİZLİK SİGORTASI İŞVEREN PAYI (% 2)	6.120.000	8.460.000
SSK PRİMİ ALT SINIRI FARKI'NIN (% 33,5)'İ	50.925.300	42.421.050
SSK PRİMİ ALT SINIRI FARKI'NIN İŞSİZLİK SİGORTASI PAYI (%1+%2 = % 3)	4.560.475	3.798.900
<b>İŞVERENE MALİYETİ (TL/AY)</b>	<b>427.275.775</b>	<b>513.945.000</b>
İŞVERENCE ÖDENEN PRİMLER TOPLAMI	121.275.775	90.945.000
DEVLETÇE KARŞILANAN PRİMLER TOPLAMI	0	46.219.950
<b>TOPLAM MALİYET (TL/AY)</b>	<b>427.275.775</b>	<b>560.164.950</b>

Çalışma ve Sosyal Güvenlik Bakanlığından:

## **Asgari Ücret tespit Komisyonu Kararı**

(R. Gazete 31 Aralık 2003/25333)

**Karar Tarihi : 30/12/2003**

**Karar No : 2003/1**

22/5/2003 tarihli ve 4857 sayılı İş Kanunu'nun 39 uncu maddesi gereğince, iş sözleşmesi ile çalışan ve bu Kanunun kapsamında olan veya olmayan her türlü işçinin asgari ücretini tespit etmekle görevli Asgari Ücret Tespit Komisyonu, 4/11/2003 tarihinde başladığı çalışmalarını 30/12/2003 tarihine kadar sürdürmüş ve yaptığı altı toplantı sonucunda;

1 - Milli seviyede tek asgari ücret tespitine oybirliğiyle,

2 - 16 yaşını doldurmuş işçilerin bir günlük normal çalışma karşılığı asgari ücretlerinin 1/1/2004 - 30/6/2004 tarihleri arasında 14.100.000.- (ondört milyon yüzbin) TL. olarak tespitine, işveren temsilcilerinin muhalefetine karşılık oyçokluğuyla,

3 - 16 yaşını doldurmamış işçilerin bir günlük normal çalışma karşılığı asgari ücretlerinin 1/1/2004 - 30/6/2004 tarihleri arasında 12.000.000.- (oniki milyon) TL. olarak tespitine, işveren temsilcilerinin muhalefetine karşılık oyçokluğuyla,

4 - İş bu Kararın, 4857 sayılı Kanunun geçici 2 nci maddesi gereğince halen yürürlükte bulunan, mülga 1475 sayılı İş Kanunu'nun 33 üncü maddesine göre hazırlanan Asgari Ücret Yönetmeliği gereğince Resmî Gazete'de yayımlanmasına oybirliğiyle,

karar verilmiştir.

### **GEREKÇE**

Asgari ücret, bilindiği gibi ödenmesi zorunlu olan en az ücrettir.

Asgari ücretin belirlenmesini düzenleyen Asgari Ücret Yönetmeliği uyarınca, asgari ücret, pazarlık ücreti değildir.

Asgari ücretin belirlenmesi sırasında, Komisyonumuz, bu çerçevede bir karar alınması için çalışmış, geçmiş yıllar kayıpları, işçilerin geçim şartları ve 2004 yılı enflasyon hedefi gibi faktörleri değerlendirmiştir.

İşte bu çerçevede hareket eden Komisyonumuz; 16 yaşını doldurmuş işçiler için, 1/1/2004 - 30/6/2004 tarihleri arasında uygulanmak üzere aylık asgari ücreti 423.000.000.-TL. olarak belirlemiştir.

16 yaşını doldurmamış işçiler için, 1/1/2004 - 30/6/2004 tarihleri arasında uygulanmak üzere aylık asgari ücretin 360.000.000.-TL. olarak belirlenmesi Komisyonca kabul edilmiştir.

Bu hesaplamalara göre; 16 yaşını doldurmuş işçinin asgari ücreti 1/1/2004 - 30/6/2004 tarihleri arasında aylık 423.000.000.-TL, günlük 14.100.000.-TL ve saat ücreti 1.880.000.-TL.dir.

16 yaşını doldurmamış işçinin asgari ücreti 1/1/2004 - 30/6/2004 tarihleri arasında aylık 360.000.000.-TL., günlük 12.000.000.-TL. ve saat ücreti 1.600.000.-TL.dir.

## **ASGARI ÜCRET TESPİT KOMİSYONU İŞÇİ VE İŞVEREN TARAFI OLARAK ORTAK TEMENNİ KARARI**

**Kayıtdışı Ekonomi ve Buna Bağlı Olarak Kayıtdışı İstihdam Aşırı Boyutlara Ulaşmış Olup, Önlenmesi Yönünde 2004 Yılında Etkin Politikalar Uygulanıp, Önlemler Alınması,**

**Asgari Ücret Üzerindeki Sigorta Primi Ve Gelir Vergisi Yükünün Azaltılması,**

**İşçi Ve İşveren Tarafının Ortak Temennisi Olup, Gerçekleşmesi Yönünde Sosyal Tarafalarda Gerekli Girişim Ve Çabayı Gösterecektir.**

### **İŞÇİ TEMSİLCİLERİNİN OY GEREKÇESİ**

Asgari Ücret, çalışanların ekonomik ve sosyal durumlarının düzenlenmesine yönelik etkin bir sosyal politika aracıdır. Asgari ücretin belirlenmesi çalışmalarında, çalışanların düşük ücretlere karşı korunması ve çağdaş bir toplum içinde yaşayan işçinin, ailesi ile birlikte olağan ihtiyaçlarının karşılanması esastır.

İşçi kesimi temsilcileri olarak Komisyon çalışmalarında;

- Anayasa'da yer alan "geçim şartları" dikkate alınarak belirlenmesi;
- işçi ve ailesinin günün ekonomik ve sosyal koşullarına göre insanca yaşamasını mümkün kılacak, insanlık onuruyla bağdaşacak bir düzeyde olmasını;
- işçinin ve ailesinin harcama kalıbının esas alınması ve hesaplamalarda Devlet İstatistik Enstitüsü verilerinin kullanılması;
- belirlenen tutarı işçinin eline net geçecek biçimde belirlenmesini;
- sanayi/tarım ve yaş, cinsiyet ayırımı yapılmadan ulusal düzeyde tek olmasını;
- işçilerin arasında nitelik, kıdem, işin mahiyeti gibi ekonomik amaçlı değerlendirmelerin tümünden bağımsız olarak ele alınması, ekonomik ölçülerin ötesinde sosyal bir ücret olarak kabul edilmesi;
- işçinin satın alma gücünün ileriye dönük olarak korunabilmesi için gerekli bir iyileştirmenin ayrıca ilave edilerek;
- en düşük devlet memuru maaşının dikkate alınması;

- adil gelir dağılımının sağlamaya yönelik olarak refahtan pay içermesi; ilkelerinin uygulanabilmesi için çaba gösterdik.

Savunduğumuz bu görüşlerin bir bölümü Komisyon çalışmalarında dikkate alınmamıştır. Bunun sonucu, belirlenen asgari ücret düzeyi yetersiz ve ülkenin bugünkü koşullarında "insan onuruna yaraşır bir yaşam düzeyi" sağlamaktan uzak kalmıştır.

Bu temel görüşümüzü koruyarak, asgari ücretin yürürlüğe girmesini sağlamak bakımından olumlu oy kullanılmıştır.

### **İŞVEREN TEMSİLCİLERİNİN KARŞI OY GEREKÇESİ**

Yasal asgari ücret düzeyi ekonominin temel göstergelerinden biridir. Tüm ücretleri etkileme özelliği ile maliyetler, finansman, vergi, iç ve dış satışlar vs. üzerinde zincirleme etkileri dolayısıyla makroekonomik dengelerde önemli rolü vardır. Ayrıca, toplu iş sözleşmelerinden sigorta primlerine; idari para cezalarından yargı kararlarına kadar çok geniş bir uygulama yelpazesini etkilemektedir.

Anayasamızın 55 inci maddesi "asgari ücretin tespitinde, çalışanların geçim şartları ile ülkenin ekonomik durumu gözönünde bulundurulur" hükmünü getirmiştir.

Türkiye, 30 OECD Ülkesi içinde istihdam üzerindeki vergi ve prim yükünün en fazla olduğu ülkedir.

Bu maliyet yapısına rağmen ve işletmeler ekonomik zorluklar içinde ayakta kalma mücadelesi verirken, asgari ücret tespitinde sadece net ücret artışı esas alınmış, Anayasa'nın 55. maddesinin öngördüğü ekonomik gerekler gözardı edilmiştir.

Ayrıca, asgari ücret tespitinde, uygulanan Ekonomik Program'ın "ücret artışlarında enflasyon hedefinin esas alınması" koşulu da yerine getirilmemiştir.

Öte yandan, bu yıl asgari ücret görüşmeleri, geçmiş bütün teamüllerin dışına çıkılarak, adeta bir toplu pazarlık müzakeresine dönüştürülmüştür.

Bütün bu gelişmeler dikkate alındığında işveren kesimi olarak, açıklanan asgari ücret kararına aşağıdaki nedenlerle katılmıyoruz.

1. Hükümetin 2004 yılı TÜFE hedefi (% 12), kararda dikkate alınmamıştır. Asgari ücretin hesabında da anlamlı hiçbir ekonomik gösterge baz alınmamıştır.

2. Sosyal Sigortalar Kurumu prim ve gelir vergisi oranlarında istihdam maliyetlerini köklü şekilde azaltacak ve istihdamı doğrudan teşvik edecek bir indirim yapılmamıştır.

3. Sigorta primine esas kazanç alt sınırı asgari ücret ile eşitlenmemiştir. Bu konudaki belirsizlik devam etmektedir. Özellikle, 1.4.2004 tarihinde yürürlüğe girmesi gereken, sigorta primine esas kazanç tabanı artışı uygulamasının 1.1.2004 tarihine taşınması ve ayrıca sigorta prim tavanının ise 5 katı oranında artırılacak olması, işyerlerine

öngörülmeven ilave yükler getirecektir. Bu durum Hazinece yapılacağı belirtilen sübvansiyonların, asgari ücret üzerindeki ücretler için işçi ve işverence ödetilmesi anlamını taşımaktadır.

4. Asgari ücretin 2004 yılı ikinci altı ayına ilişkin rakamların açıklanmamış olması da ayrı bir sorun teşkil etmektedir. Mevcut gelişmeler dikkate alındığında, ikinci altı ayda ortaya çıkabilecek maliyetlerin işverenlerce karşılanması konusunda ciddi tereddütler ve belirsizlikler bulunmaktadır.

5. Asgari ücrette makul hadlerin üzerine çıkılarak yapılan artış;

- İşsizliğin artmasına;
  - Yatırımların azalmasına;
  - İşletmelerin, özellikle KOBİ'lerin zayıflamasına;
  - Kayıtdışı ekonominin ve kayıtdışı istihdamın büyümesine;
  - Ekonominin rekabet gücünün azalmasına ve ihracat kayıplarına;
  - Enflasyonist baskı doğmasına;
  - Vergi ve prim ödemelerinde sorunlara;
  - İş değerlendirmesi ile yapılan ücret skalalarının bozulmasına, özel kesim ve kamu kesimi toplu iş sözleşmelerinin olumsuz etkilenmesine;
  - Asgari ücrete bağlı para cezalarının ödenemez düzeye çıkmasına;
  - KİT'lerin ve Yerel Yönetimlerin SSK'ya olan borçlarının artması ile bütçe dengesizliğine;
  - Sonuçta tüm ekonomik dengelerin bozulmasına
- yol açacaktır.



## İŞKOLU İSTATİSTİĞİ YAYINLANDI

2821 Sayılı sendikalar Kanunu gereğince Çalışma ve Sosyal Güvenlik Bakanlığı'nca düzenlenen işkolu istatistikleri 17 Ocak 2004 gün ve 25349 Sayılı Resmi Gazete'de yayımlandı.

Ocak ayı İstatistik sonuçlarına göre Türkiye'de toplam işçi sayısının 4.857.792 toplam Sendikalı işçi sayısının 2.806.927, Sendikalaşma oranının ise %57.78 olduğu görülmektedir.

2004 yılı Ocak ayı istatistiğine göre 27 işkolunda toplu iş sözleşmesi yapabilmek için gerekli olan % 10'luk işkolu barajını aşan sendikalar aşağıda gösterilmiştir. (01 nolu işkolunda, % 10 barajı aranmamaktadır.)

İşkolu No.	Toplam İşçi Sayısı	Sendikanın adı	Üye Sayısı	Yüzdesi
01 TARIM VE ORMANCILIK, AVCILIK VE BALIKÇILIK	114.736	ORMAN-İŞ	75.590	
		TARIM-İŞ	41.046	.....
		ÖZ TARIM-İŞ	576	.....
		EMEK TARIM-İŞ	3.142	.....
		TARIM ORMAN-İŞ	692	.....
02 MADENCİLİK	122.615	TÜRK MADEN-İŞ	49.801	40.61
		GENEL MADEN-İŞ	30.515	24.88
03 PETROL, KİMYA VE LASTİK	219.699	PETROL-İŞ	71.922	32.73
		LASTİK-İŞ	39.872	18.14
04 GIDA SANAYİİ	328.060	ÖZ GIDA-İŞ	58.607	17.86
		TEK GIDA-İŞ	173.618	52.92
		GIDA-İŞ	32.845	10.01
05 ŞEKER	27.357	ŞEKER-İŞ	26.301	96.13
06 DOKUMA	588.821	ÖZ İPLİK-İŞ	74.856	12.71
		TEKSİF	311.718	52.93
		TEKSTİL	69.811	11.85
07 DERİ	79.576	DERİ-İŞ	16.273	20.44
08 AĞAÇ	78.942	AĞAÇ-İŞ	12.352	15.64
		ÖZ AĞAÇ-İŞ	7.910	10.02
09 KAĞIT	30.359	SELÜLOZ-İŞ	15.416	50.77
		TÜMKA-İŞ	3.227	10.62

İşkolu No.	Toplam İşçi Sayısı	Sendikaların adı	Üye Sayısı	Yüzdesi
10 BASIN VE YAYIN	42.646	BASIN-İŞ	4.344	10.18
11 BANKA VE SİGORTA	132.149	BASS	15.215	11.51
		BANKSİS	22.069	16.70
		BASİSEN	57.938	43.84
		BANK-SEN	15.102	11.42
12 ÇİMENTO TOPRAK VE CAM	142.948	TÜRKİYE ÇİMSE-İŞ	57.911	40.51
		KRİSTAL-İŞ	17.407	12.17
13 METAL	597.752	T.METAL	245.169	41.01
		ÇELİK-İŞ	87.489	14.63
		B.METAL-İŞ	63.529	10.62
14 GEMİ	10.495	DOK GEMİ-İŞ	3.956	37.69
		LİMTER-İŞ	1.146	10.91
15 İNŞAAT	691.299	YOL-İŞ	159.833	23.12
16 ENERJİ	137.206	TES-İŞ	110.228	80.33
17 TİCARET, BÜRO, EĞİTİM VE GÜZEL SANATLAR	436.794	TEZ KOOP-İŞ	62.377	14.28
		KOOP-İŞ	46.157	10.56
		SOSYAL-İŞ	43.914	10.05
18 KARA TAŞIMACILIĞI	108.631	TÜMTİS	12.885	11.86
		NAKLİYAT-İŞ	12.318	11.33
19 DEMİRYOLU TAŞIMACILIĞI	25.982	DEMİRYOL-İŞ	21.043	80.99
20 DENİZ TAŞIMACILIĞI	41.518	T.DENİZCİLER	12.784	30.79
21 HAVA TAŞIMACILIĞI	27.915	HAVA-İŞ	12.966	46.44
22 ARDIYE VE ANTREPOCULUK	21.013	LİMAN-İŞ	6.631	31.55
23 HABERLEŞME	50.826	T.HABER-İŞ	50.814	99.97
24 SAĞLIK	61.692	SAĞLIK-İŞ	13.511	21.90
25 KONAKLAMA VE EĞLENCE YERLERİ	277.309	TOLEYİS	39.369	14.19
		OLEYİS	31.246	11.26
26 MİLLİ SAVUNMA	31.608	TÜRK HARB-İŞ	34.235	108.31
27 GAZETECİLİK	10.969	T.G.S	3.560	32.45
28 GENEL İŞLER	418.875	BELEDİYE-İŞ	185.105	44.19
		HİZMET-İŞ	92.800	22.15
		GENEL-İŞ	69.058	16.48

**OCAK 2004 İTİBARIYLA TÜRKİYE GENELİ SENDİKALAŞMA ORANI**  
(17 Ocak 2004 tarih ve 25349 Sayılı Resmi Gazetede Yayımlanan İstatistikî Bilgilere Göre Hazırlanmıştır.)

İşkolu No	İşkolu	Toplam İşçi Sayısı	Sendikalı İşçi Sayısı	Sendikalaşma Oranı (%)
01	Tarım	114.736	121.046	(1)
02	Madencilik	122.615	81.748	66.67
03	Petrol-Kimya	219.699	111.928	50.94
04	Gıda Sanayii	328.060	266.467	81.22
05	Şeker	27.357	26.301	96.13
06	Dokuma	588.821	462.010	78.46
07	Deri	79.576	16.273	20.44
08	Ağaç	78.942	21.054	26.67
09	Kağıt	30.359	18.643	61.40
10	Basın ve Yayın	42.646	7.546	17.69
11	Banka Sigorta	132.149	122.429	92.64
12	Çimento ve Toprak	142.948	75.332	52.69
13	Metal	597.752	398.340	66.63
14	Gemi	10.495	5.102	48.61
15	İnşaat	691.299	181.704	26.28
16	Enerji	137.206	117.077	85.32
17	Ticaret, Büro, Eğitim	436.794	152.938	35.01
18	Kara Taşımacılığı	108.631	25.203	23.20
19	Demiryolu Taşımacılığı	25.982	21.043	80.99
20	Deniz Taşımacılığı	41.518	12.784	30.79
21	Hava Taşımacılığı	27.915	13.136	47.05
22	Ardıye - Antrepo	21.013	6.765	32.19
23	Haberleşme	50.826	50.814	99.97
24	Sağlık	61.692	15.624	25.32
25	Konaklama - Eğlence	277.309	89.084	32.12
26	Milli Savunma (2)	31.608	34.235	108.31
27	Gazetecilik	10.969	3.930	35.82
28	Genel İşler	418.875	348.371	83.16
	<b>GENEL TOPLAM</b>	<b>4.857.792</b>	<b>2.806.927</b>	<b>57.78</b>

**Not:**

- 1) 2822 Sayılı Kanun' un 12. Maddesi uyarınca 01 nolu "Tarım ve Ormancılık, Avcılık ve Balıkçılık" işkolunda baraj şartı aranmadığından bu işkolundaki yüzdelerin ilanında hukuki bir yarar görülmemiştir.
- 2) Bu istatistik döneminde 26 Nolu "Milli Savunma" işkolunda; 2821 Sayılı Sendikalar Kanunu' nun 24'ncü Maddesine göre "işçi sendikası üyesi işçinin geçici olarak işsiz kalması veya sendikanın faaliyet alanı içinde kalmak şartı ile başka bir işe geçmesi sendika üyeliğini etkilemez". Hükmü uyarınca işkolundaki toplam sendikalı işçi sayısı işkolundaki çalışan toplam işçi sayısını geçmiştir.

**YILLAR İTİBARI İLE OCAK VE TEMMUZ AYLARINDA YAYIMLANAN İSTATİSTİKLERE GÖRE İŞÇİ SAYISI VE SENDİKALAŞMA ORANLARI**

YAYIM DÖNEMİ	TOPLAM İŞÇİ SAYISI	SENDİKALI İŞÇİ SAYISI	SENDİKALAŞMA ORANI (%)
OCAK 1984	2.317.016	1.247.744	53.85
TEMMUZ 1984	2.553.384	1.427.271	55.89
OCAK 1985	2.590.978	1.594.577	61.54
TEMMUZ 1985	2.819.517	1.828.471	64.85
OCAK 1986	3.038.619	1.937.120	63.75
TEMMUZ 1986	3.075.343	1.953.892	63.53
OCAK 1987	3.145.652	1.977.066	62.85
TEMMUZ 1987	3.268.030	2.044.797	62.56
OCAK 1988	3.354.718	2.120.667	63.21
TEMMUZ 1988	3.483.212	2.227.029	63.93
OCAK 1989	3.525.956	2.277.898	64.60
TEMMUZ 1989	3.564.214	1.834.969	51.48
OCAK 1990	3.495.087	1.921.441	54.97
TEMMUZ 1990	3.563.527	1.997.564	56.05
OCAK 1991	3.573.426	2.076.679	58.11
TEMMUZ 1991	3.513.064	2.130.811	60.65
OCAK 1992	3.606.170	2.192.792	60.80
TEMMUZ 1992	3.596.469	2.254.271	62.68
OCAK 1993	3.683.426	2.341.979	63.58
TEMMUZ 1993	3.742.380	2.485.681	66.41
OCAK 1994	3.837.910	2.609.969	68.00
TEMMUZ 1994	3.815.261	2.644.417	69.31
OCAK 1995	3.834.193	2.660.624	69.39
TEMMUZ 1995	3.905.118	2.667.014	68.29
OCAK 1996	3.973.306	2.695.627	67.84
TEMMUZ 1996	4.051.295	2.708.784	66.86
OCAK 1997	4.111.200	2.713.839	66.01
TEMMUZ 1997	4.215.375	2.774.622	65.82
OCAK 1998	4.266.097	2.856.330	66.95
TEMMUZ 1998	4.327.156	2.923.546	67.56
OCAK 1999	4.350.016	2.987.975	68.69
TEMMUZ 1999	4.381.039	3.037.172	69.33
OCAK 2000	4.508.529	3.086.302	68.45
TEMMUZ 2000	4.521.081	2.468.591	54.60
OCAK 2001	4.537.544	2.580.927	56.87
TEMMUZ 2001	4.562.454	2.609.672	57.20
OCAK 2002	4.564.164	2.648.847	58.03
TEMMUZ 2002	4.572.841	2.680.966	58.62
OCAK 2003	4.686.618	2.717.326	57.98
TEMMUZ 2003	4.781.958	2.751.670	57.54
OCAK 2004	4.857.792	2.806.927	57.78

**TÜHİS ÜYESİ KURULUŞLARDA İŞÇİ ÜCRETLERİ  
(15.01.2004)**

31.12.2003 İTİBARIYLA İŞÇİ SAYISI	:	217.194
-----------------------------------	---	---------

ORTALAMA AYLIK ÇIPLAK ÜCRET	:	1.181.721.000 TL.
-----------------------------	---	-------------------

ORTALAMA AYLIK GİYİNİK ÜCRET	:	1.884.890.000 TL.
------------------------------	---	-------------------

ORTALAMA AYLIK ÜCRET MALİYETİ	:	2.355.513.000 TL.
-------------------------------	---	-------------------

ORTALAMA AYLIK NET ÜCRET	:	1.353.755.000 TL.
--------------------------	---	-------------------

**TÜHİS VE KAMU-İŞ SENDİKALARINA  
ÜYE KURULUŞLARDA  
İŞÇİ ÜCRETLERİ  
(15.01.2004)**

31.12.2003 İTİBARIYLA İŞÇİ SAYISI	:	374.348
-----------------------------------	---	---------

ORTALAMA AYLIK ÇIPLAK ÜCRET	:	1.153.864.000 TL.
-----------------------------	---	-------------------

ORTALAMA AYLIK GİYİNİK ÜCRET	:	1.917.787.000 TL.
------------------------------	---	-------------------

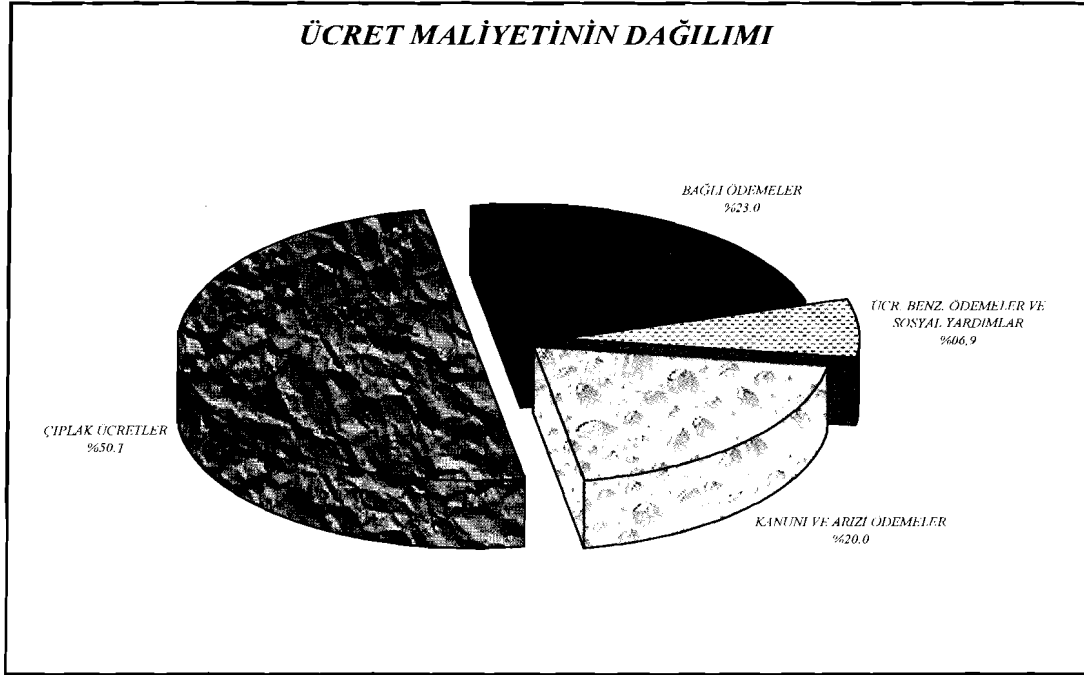
ORTALAMA AYLIK ÜCRET MALİYETİ	:	2.367.489.000 TL.
-------------------------------	---	-------------------

ORTALAMA AYLIK NET ÜCRET	:	1.377.384.000 TL.
--------------------------	---	-------------------

## TÜHİS ÜYESİ KURULUŞLARDA İŞKOLLARINA GÖRE ORTALAMA ÜCRETLER

İŞKOLU ADI	İŞÇİ SAYISI	OCAK 2004 ÜCRETLERİ (BİN TL/AY)		
		ÇIPLAK ÜCRET	GIYİNİK ÜCRET	ÜCRET MALİYETİ
TARIM VE ORMANCILIK	41.037	958.887	1.443.693	1.845.839
PETROL, KİMYA VE LASTİK	368	1.282.192	2.225.349	2.612.147
GIDA SANAYİİ	1.314	909.502	1.408.261	1.876.542
AĞAÇ	16	574.202	848.976	1.016.225
BASIN VE YAYIN	48	1.053.281	1.652.822	1.921.232
METAL	5.659	1.140.811	1.733.639	2.144.062
GEMİ	549	1.164.086	1.708.727	2.043.852
İNŞAAT	68.943	1.171.528	1.890.430	2.397.497
TİCARET, BÜRO, EĞİTİM	3.888	548.446	810.066	980.824
DEMİRYOLU TAŞIMACILIĞI	13.943	1.059.951	1.705.597	2.052.003
DENİZ TAŞIMACILIĞI	4.455	1.260.198	2.743.480	3.171.454
HAVA TAŞIMACILIĞI	9.105	1.725.647	3.559.015	4.604.298
ARDIYE VE ANTREPOCULUK	3.684	1.110.386	1.982.345	2.344.173
HABERLEŞME	33.030	1.253.236	1.831.920	2.213.000
SAĞLIK	1.805	1.032.202	1.600.715	1.934.891
MİLLİ SAVUNMA	29.350	1.435.675	2.181.967	2.728.273
GENEL TOPLAM / ORTALAMA	217.194	1.181.721	1.884.890	2.355.513

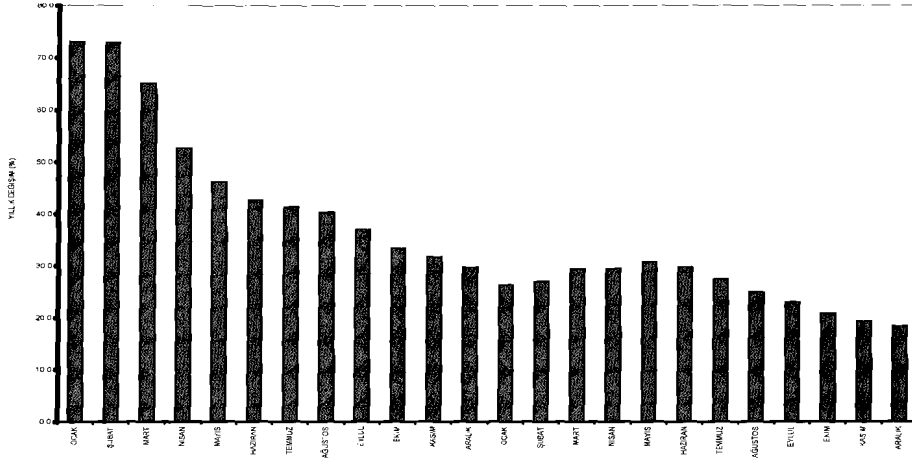
### ÜCRET MALİYETİNİN DAĞILIMI



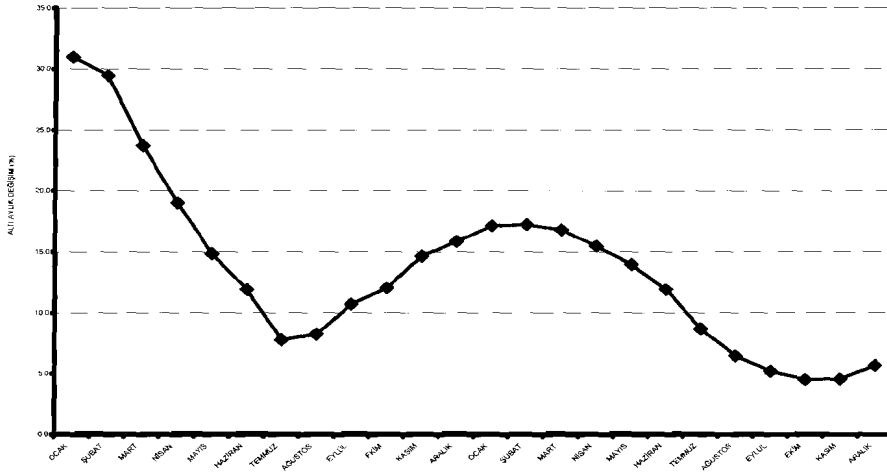
**BAŞBAKANLIK DEVLET İSTATİSTİK ENSTİTÜSÜ**  
**1994 = 100 TEMEL YILLI**  
**KENTSEL YERLER TÜKETİCİ FİYATLARI İNDEKS SAYILARI VE DEĞİŞİM (%) ORANLARI**  
**TÜRKİYE**

AYLAR	1995	1996	1997	1998	1999	2000	2001	2002	2003	ALTI	2004	BİR ÖNCEKİ	BİR ÖNCEKİ YILIN	BİR ÖNCEKİ YILIN	ONİKİ AYLIK	ALTI
	YILI	YILI	YILI	YILI	YILI	YILI	YILI	YILI	YILI	AYLIK	YILI	AYA GÖRE	ARALIK AYINA	AYNI AYINA	ORTALAMA	AYLIK
	İNDEKSİ	İNDEKSİ	İNDEKSİ	İNDEKSİ	İNDEKSİ	İNDEKSİ	İNDEKSİ	İNDEKSİ	İNDEKSİ	DEĞİŞİM	İNDEKSİ	DEĞİŞİM	DEĞİŞİM	DEĞİŞİM	DEĞİŞİM	DEĞİŞİM
OCAK	145,7	259,5	456,0	919,4	1525,3	2575,9	3501,1	6062,4	7661,9	17,2	8904,7	0,7	0,7	16,2	24,4	6,9
ŞUBAT	152,8	271,2	481,8	960,0	1573,7	2671,3	3564,1	6168,7	7834,9	17,3						
MART	159,7	286,4	507,8	1001,3	1637,5	2749,3	3780,5	6242,1	8077,8	16,9						
NİSAN	169,0	305,6	541,4	1048,0	1717,2	2813,2	4171,2	6370,4	8246,5	15,5						
MAYIS	174,6	319,4	566,8	1084,7	1767,7	2875,6	4382,0	6407,3	8377,0	14,0						
HAZİRAN	179,1	327,5	583,1	1111,1	1825,2	2895,1	4519,3	6444,7	8362,6	12,0						
TEMMUZ	184,6	334,5	619,6	1148,4	1894,9	2960,1	4627,5	6537,6	8331,4	8,7						
AĞUSTOS	192,6	350,4	658,0	1193,8	1974,6	3024,4	4763,5	6680,4	8344,3	6,5						
EYLÜL	207,4	371,9	706,1	1274,0	2092,8	3117,4	5044,0	6912,7	8502,6	5,3						
EKİM	220,5	396,0	764,9	1351,1	2225,2	3214,0	5350,3	7139,9	8623,6	4,6						
KASIM	230,9	416,5	815,6	1409,1	2318,7	3333,3	5576,4	7347,8	8762,6	4,6						
ARALIK	239,6	430,7	857,5	1455,4	2456,6	3415,5	5756,2	7468,6	8839,5	5,7						

D.İ.E. VERİLERİNE GÖRE 2002 VE 2003 YILLARINDA TÜFE'NİN BİR ÖNCEKİ YILIN AYNI AYINA GÖRE YILLIK DEĞİŞİM ORANLARI (%)



D.İ.E. VERİLERİNE GÖRE 2002 VE 2003 YILLARINDA TÜFE'NİN ALTI AYLIK DEĞİŞİM ORANLARI (%)



D.İ.E. VERİLERİNE GÖRE 2002 VE 2003 YILLARINDA TÜFE'NİN BİR ÖNCEKİ AYA GÖRE DEĞİŞİM ORANLARI (%)

