

TÜRKİYE'DE İŞSİZLİK ORANI İLE İŞGÜCÜNE KATILMA ORANI ARASINDAKİ İLİŞKİ

Doç. Dr. Nebiye YAMAK
K.T.Ü. İ.İ.B.F. İktisat Bölümü.

Doç. Dr. Rahmi YAMAK
K.T.Ü. İ.İ.B.F. İktisat Bölümü.

I. GİRİŞ

Çalışma ekonomisi literatüründe işgücüne katılma oranı (İKO) ile işsizlik oranı (İO) arasındaki ilişki genellikle iki alternatif hipotez kapsamında açıklanmaktadır. Bunlardan biri ilave-işçi (added-worker) diğeri ise, cesareti kırılmış-işçi (discouraged-worker) hipotezidir. İlave-işçi hipotezi, ekonomik durgunluğun yaşandığı dönemlerde, aileden birinci derecede sorumlu olan veya aile gelirinin tamamını ya da büyük bir bölümünü sağlayan bireyin işini kaybetmesi sonucu, durgunluk öncesi emek piyasasında bulunmayan diğeri aile birey ya da bireylerin, aileye gelir sağlamak amacıyla emek piyasasına gireceklerini öngörmektedir. Eğer ekonomi genelinde bu hipotez geçerli ise, İO ile İKO arasında pozitif bir ilişki görülecek, diğeri bir ifadeyle İO arttıkça (azaldıkça) İKO da artacaktır (azalacaktır). Cesareti kırılmış-işçi hipotezi ise, ekonomik durgunluk dönemlerinde İO'nun artmasıyla birlikte, daha önceleri iş arayan ancak bulamayan bireylerin, iş bulmanın zor olacağını düşünerek emek piyasasından ayrılacaklarını öngörmektedir. Bu hipotezin geçerli olması durumunda, İO ile İKO arasında negatif bir ilişki görülecektir: işsizlik oranı arttığında (azaldığında) işgücüne katılma oranı azalacaktır (artacaktır).

İlave-işçi hipotezine göre, özellikle ekonominin durgun olduğu dönemlerde hesaplanan ve rapor edilen İO daima gerçek İO'nun üzerinde olacaktır. Çünkü, ailede birinci dereceden sorumlu olan birey işini kaybetmemiş olsaydı, diğeri aile bireyleri emek piyasasına girmeyeceklerdi. Dolayısıyla, ekonomide bir kişilik iş yaratıldığında iki veya daha fazla kişi emek piyasasından ayrılması beklenecektir. Diğeri taraftan cesareti kırılmış-işçi hipotezi, durgunluk dönemlerinde hesaplanan İO'nun gerçeğinden daha düşük olacağını ileri sürmektedir. Çünkü, bunalım öncesinde iş bulma amacıyla emek piyasasında yer alanlar, durgunluğun başlamasıyla birlikte iş bulmanın daha da zorlaştığını düşünerek, iş aramaktan vazgeçecek ve emek piyasasından ayrılacaklardır.

İlave-işçi ve cesareti kırılmış-işçi hipotezleri, aynı anda farklı aile bireyleri için gerçekleşebilir. Şöyle ki, bir ailede birinci derece sorumluluk taşıyan kişinin işsiz kalması neticesinde, daha önce işgücüne dahil olmayan bir aile bireyin iş aramak üzere işgücüne katılması ve aynı zamanda daha önce işgücünde olan işsiz bir başka aile bireyinin iş aramaktan vazgeçmesi mümkündür. Böyle bir durumda, iki alternatif hipotez aynı aile için geçerli olabilecektir. Diğer taraftan, bir aile için ilave-işçi hipotezi, bir diğeri için ise, cesareti kırılmış-işçi hipotezi geçerli olabilir. Bu durumda önemli olan hangi etkinin daha baskın çıkacağıdır (Flanagan ve diğeri; 1984, s. 159).

Bu çalışmanın amacı, Türkiye’de İO ile İKO arasındaki muhtemel ilişkileri bahsedilen iki alternatif hipotez kapsamında belirlemektir. Bu amaçla, çalışmada iki tür veri seti kullanılmıştır. Bunlardan ilki, 1960-1996 döneminin yıllık, diğeri ise 1988-1996 döneminin altışar aylık oranlarını kapsamaktadır.

II. KONUYA İLİŞKİN LİTERATÜR

Çalışma ekonomisi literatüründe, İO ile İKO konusundaki teorik çalışmalar 1900’ü yıllarda başlamış olmasına rağmen konuya ilişkin ampirik çalışmalar ancak 1960’lı yılların sonlarında görülmeye başlamıştır. Bununla birlikte 1960’lı yıllardan bugüne yaklaşık 30 yıl geçmesine rağmen ampirik literatürün özellikle farklı ekonomileri inceleyen çalışmaların sayısı itibariyle zengin olduğunu söylemek pek mümkün değildir.

Mincer (1962;1984), Amerika Birleşik Devletleri’nde erkek eşin işsiz kalmasının kadın eşin emek arzında yaratacağı değişimleri araştırdığı çalışmasında, kadın eşin işgücüne katılımı ile erkek eşin çalıştığı hafta sayısı arasında istatistiksel olarak anlamlı ve negatif bir ilişki bulmuştur. Bu ilişki, erkek eş çalıştığı sürece kadın eşin emek piyasasına girmediğini, fakat erkek eş işini kaybettiğinde, kadın eşin aileye gelir sağlamak amacıyla emek piyasasına girdiğini göstermektedir. Mincer’in bulgusu kuşkusuz Amerika Birleşik Devletleri için ilave-işçi etkisinin cesareti kırılmış-işçi etkisine göre daha baskın olduğunu göstermiştir.

Amerika Birleşik Devletleri için ilave-işçi hipotezini destekleyen bir başka çalışma ise Lundberg (1985)’den gelmiştir. Lundberg (1985), aylık hane halkı işgücü anket verilerini kullanarak, erkek eşlerin işsizliğindeki artışın beyaz ve İspanyol kadın eşlerin hem işsizlik hem de istihdam oranı üzerinde istatistiksel olarak anlamlı ve pozitif yönde bir etki yaptığını bulmuştur. Lundberg, ayrıca ilave 100 tane erkek eşin işsiz kalmasının ilave üç beyaz kadın eşin emek piyasasına katılmasına neden olduğunu

tespit etmiştir. Kısacası, Lundberg'in çalışmasında, erkek eşlerin işsiz kalması ile kadın eşlerin emek piyasasına katılması arasında pozitif bir ilişki bulunmuş ve ilave-işçi hipotezi desteklenmiştir.

İlave-işçi hipotezi yerine cesareti kırılmış-işçi hipotezinin desteklendiği çalışmaların başında Cain (1966;1982)'in ve Gregory de Freitas (1986)'ın çalışmaları gelmektedir. Gregory de Freitas (1986), Amerika Birleşik Devletleri'nin 1973-1984 dönemi verilerini kullanarak, etnik gruplar itibarıyla işsizlik oranının işgücüne katılma oranı üzerinde negatif bir etki yaptığı şeklinde sonuçlar elde etmiştir. Flanagan ve diğerleri (1984), Mincer'in çalışmasını referans göstererek Amerika Birleşik Devletleri için ilave-işçi hipotezinin geçerli olduğunu kabul etmişler fakat son yıllarda cesareti kırılmış-işçi etkisinin daha baskın olduğuna inandıklarını belirtmişlerdir. Onlara göre; 1973 yılında Amerika Birleşik Devletleri'nde işsizlik oranı 0.049 olarak rapor edilmişken, 679 bin kişi çalışma arzusunda olduğunu ancak iş aramadığını beyan etmiştir. Bu sayının işgücüne dahil edilmesi durumunda işsizlik oranı 0.056'ya çıkacaktır. Aynı şekilde 1978 yılının işsizlik oranı 0.06 olarak rapor edilmiş olmasına rağmen iş aramaktan vazgeçen 850 bin kişinin dikkate alınması halinde gerçek işsizlik oranı 0.068'e çıkacaktır.

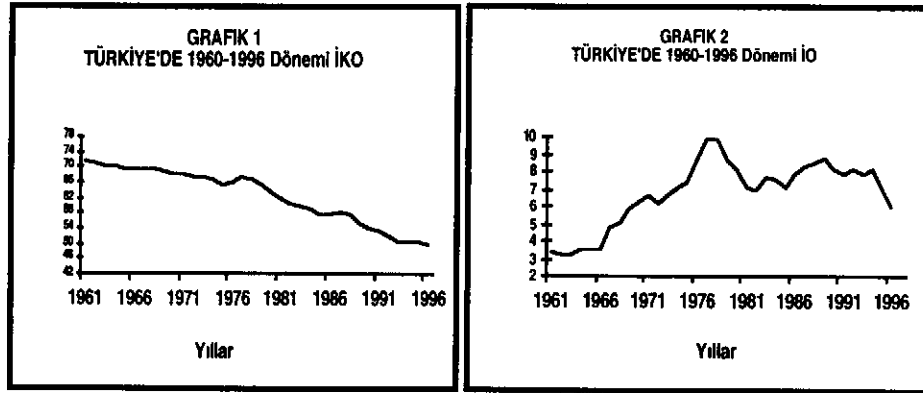
Yukarıdaki çalışmalara ilave olarak Flaim (1984), emek piyasasındaki dalgalanmalardan dolayı iş aramaktan vazgeçen kişilerin çoğunlukla katıldığı anket verilerini inceleyerek cesareti kırılmış-işçi hipotezini test etmiştir. Flaim bu çalışmasında 1970' li yıllarda Amerika Birleşik Devletleri'nde işsiz sayısı 4-5 milyon arasında değişirken emek piyasasına katılmadan vazgeçenlerin sayısının 600.000-800.000 arasında olduğunu tespit edilmiştir. Aynı çalışmada Flaim, 1982-1983 yılları arasında işsiz sayısını 10 milyon, emek piyasasına katılmadan vazgeçenlerin sayısının ise 1.6-1.8 milyon arasında olduğunu tespit etmiştir. Bu veriler incelendiğinde, ekonominin içinde bulunduğu durgunluktan ötürü emek piyasasına girmekten vazgeçenlerin azınmayacak kadar çok olduğu ve bu sayının son yıllarda daha da arttığı sonucuna varılmıştır.

Son olarak, Hammermesh ve Rees (1988)'in çalışmalarında cesareti kırılmış-işçi hipotezinin ileri sürdüğü işsizliğin işgücüne katılma üzerine yaptığı negatif etkinin, ilave-işçi hipotezinin ileri sürdüğü işsizliğin işgücüne katılma üzerindeki pozitif etkiden daha baskın olduğu ve dolayısıyla net etkinin negatif olduğu sonucu çıkarılmaktadır. Durum böyle olunca, hane halkı anketleri ile hesaplanan işsizlik oranı ekonomik durgunluğun şiddetini gerçeğinden az yansıtacaktır. Rakamlarla ifade edilen işsizlik oranının gerçek işsizlik oranının altında olması nedeni ile, rakamlardaki işsizliğe dayanılarak hazırlanan ekonomik programlar işsizlik sorununun çözümü konusunda başarısız sonuç verebilecek ve hatta ekonomik programın, belki de işsizlikten daha önemsiz olan problemlere yoğunlaşma ihtimali artacaktır.

III. TÜRKİYE'DE İŞSİZLİK VE İŞGÜCÜNE KATILMA ORANLARINDAKİ EĞİLMELER

Türkiye'de İKO ile İO arasındaki muhtemel ilişkilerin yönü ve derecesinin tespitine geçmeden önce, söz konusu iki serinin sahip olduğu uzun dönem eğilimleri belirlemek gerekir. Bu amaçla, çalışmada önce 1960-1996 döneminin genel, daha sonra 1988-1996 döneminin altışar aylık, erkek-kadın ve kent-kır ayrımı yapılmış İO ve İKO değerlendirmeye alınmıştır.

Türkiye'nin 1960-1996 dönemi İKO serisi Grafik 1'de, İO serisi ise Grafik 2'de gösterilmiştir. Grafik 1'de görüldüğü gibi 1960 yılında 0.72 olan İKO ortalama yıllık 0.01'lik bir azalmayla 1996 yılında 0.50'ye düşmüştür. Buna karşın, İO'nun, zamanla dalgalanmalar göstermiş olmasına rağmen, genel eğilimi artış yönde olmuştur. İO, ele alınan dönem içerisinde ortalama yıllık 0.022'lik bir artış göstermiştir. İki grafikten de anlaşılacağı gibi, söz konusu iki değişken arasındaki ilişki negatif yönlüdür. Genel işsizlik oranı artış eğilimi gösterirken, genel işgücüne katılma oranı düşüş eğilimi göstermektedir. İki grafiğin ortaya koyduğu bu negatif ilişki, iki değişkene uygulanan korelasyon analizi ile de doğrulanmıştır. İki değişken arasındaki korelasyon katsayısı -0.56 olarak hesaplanmıştır. Aynı zamanda bu katsayı istatistiksel olarak 0.01 seviyesinde anlamlı çıkmıştır.



Kaynak: Bulutay (1995) ve DİE Türkiye Ekonomisi İstatistik ve Yorumlar (Eylül, 1997)

1988-1996 döneminin gerek kent-kır ve gerekse kadın-erkek işgücüne katılma oranları Grafik 3'te verilmiştir. Grafik 3'ün ortaya koyduğu tablo şu şekilde özetlenebilir.

Öncelikle, İKO ele alınan sekiz yıllık dönem içerisinde cinsiyete bağlı kalmaksızın yerleşim yerleri itibariyle büyük farklılık göstermektedir. Konuya erkekler açısından bakıldığında İKO'nun dönem ortalaması kırsal kesimde 0.77, kentlerde ise 0.69 olarak gerçekleşmiştir. Benzer şekilde kentlerde ve kırsal kesimlerdeki kadın İKO'nun dönem ortalaması sırasıyla 0.50 ve 0.16 olarak hesaplanmıştır. Bu rakamlardan anlaşıldığı gibi, ister erkek ister kadın olsun kırsal kesimin İKO, kentlerin İKO'nun çok üzerindedir. Kırsal kesimdeki kadın İKO kentlerdeki kadın İKO'nundan yaklaşık 3 kat daha fazladır. Kadın İKO'nun yerleşim yerleri itibariyle farklılık göstermesinin ana nedenlerinden birisi işgücünün tanım ve kapsamında yatmaktadır. Kentlerde kadınlar ev kadını sıfatıyla işgücü dışında tutulurken, kırsal kesimde kadınlar ücretsiz aile işçisi sıfatıyla işgücüne dahil edilmektedir (Özkaplan, 1998).

Dönem ortalaması olarak İKO yerleşim yerine bağlı kalmaksızın cinsiyet yönünden de büyük farklılık göstermektedir. Erkek nüfus hem kırsal kesimde hem de kentlerde kadınlardan daha fazla işgücüne katılmaktadır. Kırsal kesimde erkekler için 0.77 olan İKO kadınlar için 0.50 olarak gerçekleşmiştir. Bu verilere göre, kırsal kesimde erkeklerin İKO kadınlardan yaklaşık 1.5 kat daha fazladır. Erkek ve kadın arasındaki bu fark kentlerde daha belirgindir. Şöyle ki, kırsal kesimde 1.5 kat olan bu fark kentlerde 4 kat'a kadar çıkmaktadır.

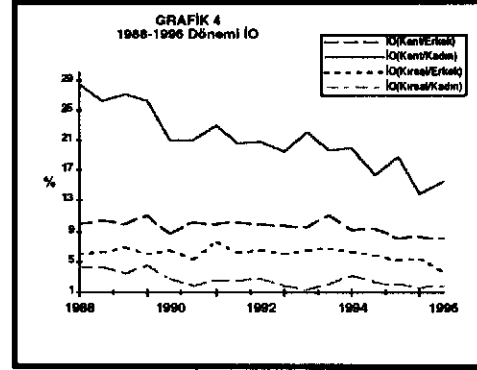
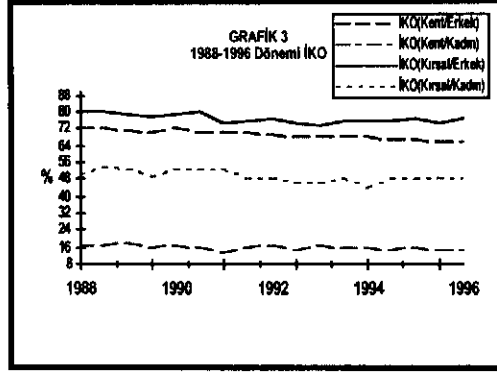
1988 Ekim -1996 Ekim döneminde İKO, hem erkek-kadın hem de kent-kır ayrımında düşüş eğilimi göstermiştir. En fazla düşüş -0.0073 ortalamayla kentlerdeki kadınların en az düşüş ise -0.0014 ortalamayla kırsal kesimdeki kadınların İKO'nda görülmüştür.

Grafik 4, 1988 Ekim-1996-Ekim döneminin İO'larını (kent/kır ve erkek/bayan ayrımı altında) göstermektedir. Bu grafiğin ortaya koyduğu sonuçlar ise şöyle özetlenebilir.

Kırsal kesimdeki İO'nun dönem ortalaması, İKO'nun tam tersine, kentlerdeki İO'nun dönem ortalamasından daha düşük çıkmıştır. Erkekler için hesaplanan İO kırsal kesimde 0.06, kentlerde ise 0.096'dır. Kadınlar için bu oran sırasıyla 0.027 ve 0.21 olarak gerçekleşmiştir. Bu sonuçlara göre, ister erkek ister kadın için kentlerdeki İO kırsal kesimdeki İO'ndan daha büyüktür. Bu fark, kadınlarda çok daha büyüktür. Şöyle ki, kırsal kesimdeki kadın İO, kentlerdeki erkek İO'ndan bile daha düşük çıkmıştır.

İO, sadece yerleşim yerleri itibariyle değil cinsiyet itibariyle de farklılık göstermektedir. Hem kırsal hem de kentsel kesimde erkek İO, sürekli olarak kadın İO'ndan büyük çıkmıştır; erkek İO kadın İO'ndan yaklaşık 2.2 kat daha fazladır. Ele alınan sekiz yıllık dönemde gerek

erkek ve gerekse kadın İO negatif yönde büyüme göstermiştir. En fazla büyüme -0.03'lük bir oranla kentlerdeki kadın İO'nda gerçekleşmiştir. En az büyüme ise -0.0069'luk bir oranla kentlerdeki erkek İO'nda görülmüştür.



Kaynak: Türkiye Ekonomisi İstatistik ve Yorumlar (Değişik Tarihli Sayılar)

Türkiye'de İKO ile İO serilerinin genel eğilimlerini belirledikten sonra sıra söz konusu iki değişken arasındaki fonksiyonel ilişkinin belirlenmesine gelmiştir. Bilindiği üzere, emek piyasasında İKO'nun büyüklüğünü doğrudan belirleyen iki ana değişken vardır; bunlardan birisi, ülkenin toplam aktif nüfusu, diğeri ise aktif nüfus içinde istihdam edilenler ile henüz iş bulamayan işsizlerin toplamı, diğeri bir ifadeyle işgücü hacmidir. Büyüklüğü bu iki değişkene bağlı olan İKO'nun, sadece işgücündeki büyüme oranının aktif nüfustaki büyüme oranından düşük olması durumunda azalacağı bilinen bir gerçektir. Ülkemizde, aktif nüfusun yıllar itibariyle sürekli artış eğiliminde olduğu herkes tarafından bilinmektedir. Bunun yanında işgücü hacminde de yıllar itibariyle bir artış gözlenmektedir. Ne var ki, işgücüne katılanların sayısındaki pozitif büyüme oranının aktif nüfustaki pozitif büyüme oranından düşük olduğu bir başka tespittir. Nitekim, 1988 yılından 1996 yılına aktif nüfus 0.254'lük büyüme gösterirken, işgücüne katılanların sayısında 0.14'lük bir büyüme olmuştur. Bu nedenle, İKO 1988 yılından 1996 yılına yüzde 0.09'luk bir gerileme göstermiştir.

Türkiye'de işgücü hacmindeki büyüme oranının zamanla aktif nüfus büyüme oranının gerisinde kaldığı ve bu nedenle İKO'nun gerilediğini tespit ettikten sonra üzerinde durulması gereken soru işgücüne katılanların sayısındaki büyümenin neden aktif nüfus büyümesinin gerisinde kaldığıdır. Bu soruya cevap vermek için önce aktif nüfusun işgücü hacmi ile olan ilişkisini ortaya koymak gerekir. Bilindiği üzere, işgücü hacmi iki ayrı bileşenden oluşmaktadır. Bunlardan biri, istihdam

edilenler diğeri ise iş arayan işsizlerdir. İşgücü hacmini içeren aktif nüfus ise, genel olarak, sahip oldukları özellikler ve taşıdıkları sorumluluklar itibariyle iki farklı gruptan oluşmaktadır. Bunlardan biri, taşıdıkları sorumluluk ve sahip oldukları özelliklerden ötürü hem işgücünde yer alan ve hem de işgücünden ayrılmaları zor olan bireylerin oluşturduğu grup, diğeri ise, ekonominin ve ailenin şartlarına bağlı olarak rahatlıkla işgücünden ayrılabilen ve aynı zamanda girebilen bireylerin oluşturduğu gruptur. Birinci grubu oluşturan kişiler genellikle birinci derece aile sorumluluğu taşıyan kişilerdir ki, bunlar ister istihdam edilen ister iş arayan işsizler olsunlar sürekli olarak işgücü piyasasında yer alırlar. Bu grup içinde bulunan bireyler için 24-45 yaş arası erkek nüfus örnek gösterilebilir. Bunun yanında birinci derece aile sorumluluğu taşıyan kadınlar (özellikle boşanmış ya da dul) ile söz konusu yaş aralığı dışındaki erkeklere de rastlamak mümkündür. Ancak, bu tür kişilerin toplam içindeki oranı pek yüksek değildir. İkinci grubu teşkil eden bireylerin, taşıdıkları özelliklerden dolayı, emek piyasasına giriş/çıkışları son derece esnekler. Bu grubu oluşturanlar arasında okul çağında bulunan 12-24 yaş grubu, evli kadınlar ve emeklilik kapsamındaki sayılabilir.

İşgücüne katılanların taşıdıkları sorumluluk ve özellikler itibariyle iki gruba ayrılacağı görüşünün Türkiye örneğinde ne kadar geçerli olduğunu belirlemek amacıyla aşağıda 1 ve 2 nolu Tablolar oluşturulmuştur. 1988-1996 döneminin kentsel İKO'nun (cinsiyete ve yaş gruplarına göre) dönem ortalamaları ile standart sapmaları Tablo 1'de verilmiştir. Kentlerde, erkek nüfusun İKO açısından en istikrarsız yaş grubu 12-19, en istikrarlı yaş grubu ise 25-44 arasında bulunmuştur. Kentlerde kadın nüfusun İKO, 15-19 yaş grubunda istikrarsız (2.41'lik bir standart sapmayla), diğer yaş gruplarında ise istikrarlı (ortalama 1.15'lik bir standart sapmayla) bir görünüm arz etmektedir. Kadınların işgücüne katılmadaki değişkenlik, 25-44 yaş grubu hariç erkeklerden daha büyük çıkmıştır.

Tablo 1
Kentlerde 1988-1996 Dönemi İşgücüne Katılma Oranının
Ortalaması ve Standart Sapması

Yaş Grubu	Erkek		Kadın	
	Ortalama	Standart Sap.	Ortalama	Standart Sap.
İKO				
Toplam	69.30	2.09	15.79	0.95
12-14	16.14	4.29	4.84	1.29
15-19	47.19	6.48	17.50	2.41
20-24	80.70	3.26	25.46	1.66
25-29	96.99	0.79	22.19	1.36
30-34	98.43	0.29	21.45	1.63
35-39	98.18	0.39	20.67	1.96
40-44	94.96	0.79	17.01	1.50
45-49	84.64	2.32	11.68	1.25
50-54	67.85	2.65	7.41	1.17
55-59	50.78	2.84	5.30	1.45
60-64	34.34	2.68	3.18	1.07
65+	16.28	1.48	1.35	0.75

Kırsal kesimde İKO'nun 1988-1996 dönemi ortalamaları ve standart sapmaları Tablo 2'de verilmiştir. Kırsal kesimde, erkeklerin emek piyasasına giriş/çıkışları açısından en istikrarsız (standart sapması en büyük olan) yaş grubu 12-19, en istikrarlı (standart sapması en düşük olan) yaş grubu ise 25-44 olarak görülmüştür. Kadınlar açısından en hareketli yaş grubunun 12-19, en hareketsiz yaş grubunun ise 20-24 ve 65 ve üstü yaş grupları olduğu saptanmıştır. Kırsal kesimde, kadınların emek piyasasına giriş/çıkışları erkeklere nazaran daha hareketli görülmektedir. Toplam dahil olmak üzere hemen hemen her yaş grubunun standart sapması erkeklerinkinden daha büyük çıkmıştır.

Tablo 2
Kırsal Kesimde 1988-1996 Dönemi İşgücüne Katılma Oranının Ortalaması ve Standart Sapması

Yaş Grubu	Erkek		Kadın	
	Ortalama	Standart Sap.	Ortalama	Standart Sap.
İKO				
Toplam	77.03	2.06	50.04	2.69
12-14	32.44	5.07	33.44	5.46
15-19	65.12	4.25	55.68	4.09
20-24	89.98	2.22	58.61	2.81
25-29	96.96	1.11	52.80	3.19
30-34	97.79	0.82	54.83	4.27
35-39	97.61	0.77	57.90	4.27
40-44	96.28	1.32	59.13	3.83
45-49	93.64	1.49	56.48	3.17
50-54	88.59	2.99	50.58	5.15
55-59	81.63	2.64	37.41	4.28
60-64	70.79	3.15	16.83	2.19
65+	42.23	3.88		

Yukarıda yıllık genel oranların kullanılması durumunda İO ile İKO arasındaki korelasyonun negatif olduğu tespit edilmişti. Şimdi ise sıra 1988-1996 döneminin altışar aylık İO ile İKO arasındaki korelasyon katsayılarının tespitine gelmiştir. Burada, gerek İKO ve gerekse İO, genel oran yanında değişik yaş grupları tarafından temsil edilerek analize katılmıştır. Tablo 3 kentler, Tablo 4 ise kırsal kesim için hesaplanan katsayıları göstermektedir.

Tablo 3, İO'nun genel (erkek+kadın) İO tarafından, İKO'nun da genel ve erkek grup oranları tarafından temsil edilmesi durumunda söz konusu iki değişken arasında istatistiksel olarak anlamlı ve pozitif bir ilişkinin bulunduğunu göstermektedir. Bu ilişki kentler için ilave-işçi hipotezini desteklemektedir. Ne var ki, söz konusu iki hipotezin sağlıklı bir biçimde test edilebilmesi için İO'nun özellikle 25-44 yaş grubunun erkek İO, İKO'nun da kadın İKO oranı ile temsil edilmesi gerekir. 25-44 yaş grubunun erkek İO ile toplam kadın İKO arasındaki ilişkinin negatif ve istatistiksel olarak anlamlı bulunması, kentlerde ilave-işçi hipotezi

yerine cesareti kırılmış-işçi hipotezinin geçerli olduğu tezini kuvvetlendirmiştir.

Tablo 3
Kentlerde İşsizlik Oranı ile İşgücüne Katılma Oranı
Arasındaki Korelasyonlar

	İKO (Genel)	İKO(Erkek)	İKO(Kadın)
İO (Genel)	0.615*	0.575*	0.375
İO (Erkek)	0.295	0.359	0.057
İO (25-29)	-0.455*	-0.394	-0.550*
İO(30-34)	-0.439*	-0.430*	-0.425*
İO(35-39)	-0.299	-0.242	-0.512*
İO(40-44)	-0.069	-0.150	-0.062

Not: b; istatistiksel olarak 0.05 seviyesinde anlamlıdır.

Tablo 4, kırsal kesim için hesaplanan korelasyon katsayılarını göstermektedir. Tabloda görüldüğü gibi istatistiksel yönden anlamlı tek bir ilişki bulunmuş olup, bu da 35-39 yaş grubunun erkek İO ile erkek İKO arasındadır. Bu sonuca göre, kırsal kesimde İO ile İKO arasında sıkı bir ilişki söz konusu değildir. Aslında böyle bir sonucun ortaya çıkmasını sürpriz karşılamamak gerekir. Çünkü, kırsal kesimdeki emek piyasası kentlerdeki gibi formal bir yapıya sahip değildir. Bu nedenle, İO ile İKO arasındaki ilişki daha ziyade kentlerde aranmalıdır.

Tablo 4
Kırsal Kesimde İşsizlik Oranı ile İşgücüne Katılma Oranı
Arasındaki Korelasyonlar

	İKO (Genel)	İKO(Erkek)	İKO(Kadın)
İO (Genel)	0.375	0.348	0.361
İO (Erkek)	0.139	-0.144	0.252
İO (25-29)	0.028	-0.099	0.247
İO(30-34)	-0.139	-0.186	-0.075
İO(35-39)	-0.412	-0.642	-0.169
İO(40-44)	0.070	0.030	0.089

Not: b; istatistiksel olarak 0.05 seviyesinde anlamlıdır.

IV. SONUÇ

Bir ekonomide uygulanacak istihdam politikalarının etkinliği kuşkusuz işsizlik oranının gerçeği ne kadar temsil edebildiğine bağlıdır. Emek piyasasının en önemli iki değişkenini oluşturan işsizlik oranı ile işgücüne katılma oranı arasındaki ilişkinin derecesi ve yönü, ekonominin durgun olduğu dönemleri için hesaplanan ve rapor edilen işsizlik oranının gerçeğin altında bulunup bulunmadığı konusunu açıklığa kavuşturmaktadır. İlave-işçi hipotezi, ekonomik durgunluk dönemlerinde rapor

edilen işsizlik oranının gerçeğinden fazla olduğunu savunurken, cesareti kırılmış-işçi hipotezi ise hesaplanan işsizlik oranının gerçeğin altında olduğunu savunmaktadır.

Bu çalışmada, Türkiye'nin 1960-1996 dönemi yıllık verileri ile 1988-1996 döneminin altışar aylık verileri ayrı olarak analize tabi tutulmuş ve özellikle yaş grubu ayrımına gidilerek işsizlik oranı ile işgücüne katılma oranı arasındaki korelasyonlar hesaplanmıştır. Yerleşim yeri, cinsiyet ve yaş ayrımının yapılmadığı yıllık veriler, Türkiye örneğinde cesareti kırılmış-işçi hipotezi etkisinin daha baskın çıktığı sonucunu vermiştir. Yerleşim yeri, yaş ve cinsiyet ayrımının yapılabildiği altışar aylık verilerin kullanıldığı korelasyon analizlerinde ise cesareti kırılmış-işçi etkisinin sadece kentlerde geçerli olduğu görülmüştür. Kırsal kesimde İO ile İKO arasında herhangi bir ilişkiye rastlanılmaması, bu yörelerde emek piyasasının formal bir yapıya sahip olmaması ve bu özelliğin veri anketlerde dikkate alınmaması ile açıklanabilir.

Bulgulara göre, bugünkü işsizlik tanımı altında Türkiye'de hesaplanan ve rapor edilen işsizlik oranı daima gerçeğin altındadır. Bunun en önemli nedeni, cesareti kırılmış işçilerin işgücü kapsamına katılmamış olmalarıdır. Bu nedenle, sağlıklı bir işsizlik oranının hesaplanabilmesi için her şeyden önce cesareti kırılmış kişilerin anketlere dahil edilmesi ve ardından da işsizlik tanımının uygun bir şekilde genişletilmesi gerekir.

YARARLANILAN KAYNAKLAR

- Bulutay, T., Employment, Unemployment and Wages in Turkey, ILO, SIS, Ankara, 1995.
- Cain, G. G. Married Women in the Labor Force: An Economic Analysis, Chicago: University of Chicago Press, 1966.
- Cain, G.G., "Married Women in the Labor Force", in Readings in Labor Economics and Labor Relations, edited by Reynolds, Masters and Moser, Third Edition, Prentice-Hall, New Jersey, 1982, 87-97.
- Flaim, P., "Discouraged Workers: How Strong Are Their Links to the Job Market?" Monthly Labor Review, Vol.107, 1984, pp.8-11.
- Flanagan, R.J., Smith, R.S., and Ehrenberg, R.G., Labor Economics and Labor Relations, Scott, Foresman and Company, Glenview, 1984.
- Freitas, Gregory de, "A Time-Series Analysis of Hispanic Unemployment," Journal of Human Resources, Vol.21, 1986, pp.34-35.
- Hamermesh, D. S. ve Rees, A., The Economics of Work and Pay, Harper and Row Publishers, New York, 1988.
- Heckman, J. J., and MaCurdy, T. E. "A Life Cycle Model of Female Labour Supply." Review of Economic Studies, 1980, pp.47-74.

- Lundberg, S., "The Added Worker Effect.", Journal of Labor Economics, Vol.3, 1985, pp.11-37.
- Mincer, J., "Labor Force Participation of Married Women." In Aspects of Labor Economics, edited by H. G. Lewis. Princeton, N.J, Princeton University Press, 1962.
- Özkaplan, N., "Türkiye'de İşsizliğin Analizi ve Makroekonomik Politikalara Karşı Duyarlılığı", İktisat, İşletme ve Finans, Yıl.13, 145, Nisan 1998, s. 31-43.

