

## 2008-2009 KÜRESEL EKONOMİK KRİZİN BÖLGELERİN İHRACAT PAYLARI ÜZERİNE ETKİSİ<sup>1</sup>

**Sibel AŞAN**

Çanakkale 18 Mart Üniversitesi  
S.B.E. Maliye A.B.D. Yüksek Lisans Öğrencisi

**Biran YILDIRIM**

Çanakkale 18 Mart Üniversitesi  
Biga İ.İ.B.F. Maliye Bölümü Yüksek Lisans Öğrencisi

### **Özet**

*2007 yılında, Amerika Birleşik Devletleri'nde başlayan küresel kriz, özellikle 2008 ve 2009 yıllarında başta Avrupa ekonomileri olmak üzere, birçok gelişmiş ve gelişmekte olan ülkeyi etkisi altına almıştır. Küresel krizin en önemli etkisi uluslararası finans ve ticaret üzerinde olmuştur. Türkiye ekonomisi de 2008-2009 yıllarında krizin etkilerini şiddetli bir şekilde hissetmiştir. Krizden, bölgelerdeki ihracatın sektörel dağılımı da etkilenmiş ve elde edilen ihracat gelirlerinde dalgalanmalar olmuştur. Her bölgenin hangi sektörde uzmanlaştığı farklılaşsa da; belirleyici sektörün imalat sanayi sektörü olduğu görülmüştür. Bu çalışmada; Türkiye'deki bölgelerin sektörel ihracat verileri kullanılarak, Türkiye'nin dış ticaretinin krizden nasıl etkilendiği, Shift-Share Analizi ile incelenmiştir.*

**Anahtar Kelimeler:** İhracat, Kriz, Dış Ticaret

---

<sup>1</sup> Bu çalışma, 7-9 Mayıs 2014 tarihlerinde, İzmir'de Ege Üniversitesi tarafından düzenlenen 17. Uluslararası İktisat Öğrencileri Kongresi'nde sunulan "Küresel Krizin Bölgelerin İhracat Payları Üzerinde Etkisi" isimli bildirinin gözden geçirilmiş halidir.

## THE EFFECTS OF 2008-2009 GLOBAL ECONOMIC CRISIS ON REGION'S EXPORT SHARE IN TURKEY

### **Abstract**

*The global crisis which started in the United States of America in 2007, had an influence on many developing and developed countries particularly in 2008 and 2009. The most significant effect of the global crisis was on the international finance and trading. The economy of Turkey was also influenced severely in the years of 2008-2009. Sectoral breakdown of exports in the crisis also affected and there have been fluctuations in export revenues obtained. Although the each region also in the sector, which specialises in; It was seen as a decisive sector manufacturing industry sector. In this study, by using the sectoral export data, the way how the crisis influenced the foreign trade of Turkey will be examined with Shift-Share Analysis.*

**Keywords:** Export, Foreign Trade, Crisis

### **GİRİŞ**

Küresel kriz, birçok gelişmiş ve gelişmekte olan ülkeyi etkisi altına almıştır ve tüm çabalara rağmen kriz halen etkisini sürdürmektedir. Krizin en önemli etkisi uluslararası finans ve ticaret üzerinde olmuştur. Krizin etkisiyle daralan ekonomiler ticaret hacimlerini de düşürmüşlerdir. Özellikle Türkiye'nin yoğun ticari ilişkiler içerisinde olduğu ülkelerde yaşanan gelişmeler, Türkiye'nin ihracatı üzerinde etkili olmuştur. Bununla birlikte, krizin Türkiye'nin her bölgesi ve her sektörü üzerine yansımaları da farklı olmuştur.

Bu çalışmada, kriz döneminde Türkiye'deki farklı bölgelerde ihracatın sektörel gelişimini gösterebilmek amacıyla shift-share analizi yapılmıştır. Analizde, kriz öncesi ve kriz dönemini göstermesi açısından 2005/2006 ile 2008/2009 yılları ortalamaları kullanılmıştır. Yöntem olarak,

Shift-Share Tekniđi'nin Esteban-Marquillas<sup>2</sup> versiyonu kullanılmıřtır. Shift-Share Tekniđi, bölgesel analizlerde sıklıkla kullanılan bir yöntemdir. Yöntem iki dönem arasında bölgelerin ihracat rakamlarını referans bir alanla karşılaştırarak, bölgelerin sektörel paylarındaki dönüşümünü incelemektedir. Çalışmada, kriz sürecinde Türkiye'de bölgelerin sektörel ihracat pay dönüşümleri incelenmiştir. Kriz sürecinde hangi bölgenin hangi sektörde ihracat payını arttırdığı ya da pay kaybettiđi incelenmiştir.

## 1. KÜRESEL KRİZİN TÜRKİYE'NİN DIŐ TİCARETİ ÜZERİNDEKİ ETKİSİ

Amerika Birleşik Devletleri'nde, 2007 yazında başlayan ve 2008 yılının Eylül ayında ABD'nin en büyük 4. Yatırım Bankası olan Lehman Brothers'in 600 milyar dolar borç ile iflasını açıklayarak batmasıyla, etkisi bütün dünyaya yayılmaya başlayan kriz, 1929 Büyük Buhranı'ndan sonra, dünyanın yaşadığı en büyük kriz olarak tanımlanmaktadır. Bu krizin temel nedenleri olarak, ABD'nin gayrimenkul piyasasında son yıllarda yaşanan aşırı fiyat artışları, geri dönmeyen riskli konut kredileri ve bunlara bađlı olarak çıkartılan finansal yatırım araçlarında buhar olup giden milyar dolarlar gösterilmektedir<sup>3</sup>.

Küresel krizin başlangıcından bu yana, yıllar geçmesine rağmen, başta gelişmiş ekonomiler ve Avro bölgesi olmak üzere birçok ülke temel makro ekonomik ve finansal sorunlarını hala çözememektedir. Örneđin gelişmiş ekonomilerde düşük büyüme ve yüksek işsizlik ile devam eden mali ve finansal sorunlar, 2010 yılındaki güçlü toparlanmanın 2011 yılının ikinci yarısından itibaren ivme kaybetmesine neden olmuştur. 2010 yılında % 5,1 oranında gerçekleşen küresel büyüme, 2011 yılında %3,8'e gerilemiştir. 2011 yılında küresel büyümede görülen bu performans kaybının temel nedeni, yılın ikinci yarısından itibaren derinleşen Avro Bölgesi borç krizi olmuştur<sup>4</sup>.

<sup>2</sup> J. M. Esteban-Marquillas, "Shift-and Share Analysis Revisited", *Regional and Urban Economics*, Vol.2, No. 3: 249-261, 1972.

<sup>3</sup> Ali Ünal, Hüseyin Kaya, "Küresel Kriz ve Türkiye", *Ekonomi ve Politika Arařtırmaları Merkezi*, İstanbul 2009, s.4.

<sup>4</sup> T.C. Maliye Bakanlığı Yıllık Ekonomik Rapor 2012, s.7.

2012 yılında yüzde 3,2 büyüyen küresel ekonomi, 2013 yılının ilk yarısında yurt içi talebin katkısıyla yüzde 3,7 büyüme ile ılımlı bir seyir izlemiştir. ABD’de büyüme potansiyelin altında seyrederken, Avro Bölgesi’nde uzun süreli durgunluğun ardından sınırlı bir toparlanma görülmektedir. Başlıca gelişmekte olan ülkeler ise daha yavaş büyüme riski ile karşı karşıya bulunmaktadır. Küresel finansal piyasalar, Amerika Merkez Bankası’nın (FED) genişletici para politikasından çıkış stratejisindeki belirsizliklerin yarattığı dalgalı bir sürecin normalleşme sürecine girmiştir<sup>5</sup>. Küresel krizi, geçmişte yaşanan diğer krizlerden ayıran en önemli fark ise; geçmişteki krizlerin az gelişmiş ve yükselen piyasa ekonomilerini etkilemiş olmasına rağmen, 2007/2008 küresel krizinin daha çok gelişmiş ülkeleri etkilemesidir. Bu durumun nedeni, krizin yoğun olarak yaşandığı ipotekli emlak piyasalarının ve kredilere dayalı varlık türlerini üretecek finansal türev piyasalarının gelişmiş ülkelerde daha gelişmiş olmasıdır<sup>6</sup>.

Ülke ekonomileri, küresel krizden genel olarak özellikle üç kanal üzerinden etkilenmiştir. Bu kanalları dış ticaret, dış finansman ve beklentiler olarak özetlemek mümkündür. Özellikle dış ticaret, küresel finans kriz boyunca iktisadi faaliyeti olumsuz etkileyen en önemli kanallardan biri olmuştur<sup>7</sup>. Krizin küresel ticaret üzerindeki etkileri ise, esas olarak 2008’in üçüncü çeyreğinden itibaren gözlenmeye başlamıştır<sup>8</sup>. 2008 yılında yıllık yüzde 15,4 büyüme gösteren dünya ticaret hacmi, 2009 yılında yüzde 22,8 oranında gerilemiştir. Bu oran, 2. Dünya Savaşından bu yana gerçekleşen en şiddetli daralmadır. Dünya ticaret hacminde gözlenen bu sert düşüş ile birlikte, başta ihracata yönelik üretim yapan sektörler olmak üzere, bu sektörler ile yakın ilişkisi olan yan sanayi ile ticaret ve ulaştırma gibi hizmet sektörlerinde de şiddetli bir daralma yaşanmıştır<sup>9</sup>.

<sup>5</sup> T.C. Maliye Bakanlığı Yıllık Ekonomik Rapor 2013, s.9.

<sup>6</sup> Cemil Ertuğrul, Evren İpek, Olcay Çolak, “Küresel Mali Krizin Türkiye Ekonomisine Etkileri”, *Akademik Fener*, s.60.

<sup>7</sup> Barış Çınar, Ömer Erdoğan, Tuğrul Gürgür, Tandoğan Polat, “Küresel Kriz, Etkileşim Kanalları ve Türkiye Ekonomisi”, *Türkiye Cumhuriyeti Merkez Bankası*, Sayı:2010-7/10 Mayıs 2010, s.1,2.

<sup>8</sup> Sarp Kalkan, Ülkem Başdaş, “Türkiye’nin İhracat Performansı Üzerine Bir Değerlendirme”, *TEPAV(Türkiye Ekonomi Politikaları Araştırma Vakfı) Politika Notu*, 2009, s.2.

<sup>9</sup> Barış Çınar, Ömer Erdoğan, Tuğrul Gürgür, Tandoğan Polat, “Küresel Kriz, Etkileşim Kanalları ve Türkiye Ekonomisi”, *Türkiye Cumhuriyeti Merkez Bankası*, Sayı:2010-7/10 Mayıs 2010, s. 2.

ABD’de 2007 yılında, konut sektöründe başlayan ve bütün dünyayı etkisi altına alan krizin, boyutlarının nasıl sonlanacağı bilinmezliğini korurken; dünyanın 17. büyük ekonomisi olan Türkiye ekonomisinde de krizin etkileri ciddi biçimde görülmeye başlamıştır. Türkiye’nin yakın dönemde geçirmiş olduğu iki kriz olan 1994 ve 2001 krizleri öncelikle finans piyasalarında başlayıp en çok mali sektörü olumsuz olarak etkilemiş olmasına rağmen, 2008 yılında ülkemizde etkileri görülmeye başlayan küresel kriz reel sektörü etkisi altına almıştır. Türk özel sektörünün bu krize yüksek miktarda döviz borcuna sahip olarak girmesi ve dış piyasalarda yaşanan talep daralmasının ihracat kapasitesini olumsuz etkilemesinden dolayı, reel sektör bu krizden asıl etkilenecek kesimi oluşturmaktadır<sup>10</sup>. Kriz döneminde, Türkiye ekonomisinde dünya ticaret hacmindeki daralmalarına bağlı olarak ortaya çıkan ithalat darboğazları sonucunda üretim şokları yaşanmış ve üretim şokları da reel ekonomik daralmayı beraberinde getirmiştir. Reel ekonomik daralma ve üretim gerilemeleri de ihracat daralmalarına yol açmış ve cari işlemler hesabı ile reel ekonomi birbirini etkileyen döngüsel bir sürece girmiştir<sup>11</sup>.

Tablo 1’de, Bölgelerin 2004-2009 yılları arasındaki ihracat verileri yer almaktadır ve pay dönüşümü (shift share) analizinde bu veriler kullanılmıştır. Türkiye İstatistik Kurumu (TÜİK) verilerinin kullanıldığı Tablo 1’de “Belirsiz” olarak belirtilen bölge ile bölgelere paylaştırılmayan gelirler ifade edilmektedir. Tabloda da görüldüğü gibi Kuzeydoğu Anadolu Bölgesi dışındaki tüm bölgelerin 2008 yılına kadar düzenli olarak ihracat gelirlerini artırdığı görülmektedir. 2009 yılında ise, krizinde etkisiyle tüm bölgelerin ihracat gelirlerinde düşüş yaşanmıştır. Kuzeydoğu Anadolu bölgesinde ise, ihracat gelirindeki düşüşün 2008 yılında başladığı görülmektedir.

---

<sup>10</sup> Ali Ünal, Hüseyin Kaya, “Küresel Kriz ve Türkiye”, *Ekonomi ve Politika Araştırmaları Merkezi*, İstanbul 2009, s.10.

<sup>11</sup> Cihan Yılmaz, Ünzüle Kurt, “ Küresel Ekonomik Kriz Döneminde Türkiye Ekonomisinde Meydana Gelen Reel Daralma ve Cari İşlemler Hesabı İlişkisi”, *II. Bölgesel Sorunlar ve Türkiye Sempozyumu*, 2012, s.310.

Tablo 1: Bölgelerin 2004-2009 Yılları Arasındaki İhracat Verileri (Dolar)

Yıllar	2004	2005	2006	2007	2008	2009
Kuzey doğu Anadolu	75.841.207,00	95.374.060,00	104.463.509,00	183.532.837,00	178.905.220,00	160.397.724,00
Orta doğu Anadolu	166.935.659,00	229.314.781,00	307.349.417,00	439.261.926,00	523.862.683,00	678.763.783,00
Güney Doğü Anadolu	1.566.334.980,00	2.241.393.923,00	2.423.402.937,00	3.287.338.007,00	4.390.353.268,00	4.446.167.197,00
İstanbul	36.834.409.557,00	41.716.339.292,00	47.012.604.003,00	59.645.231.619,00	73.503.522.883,00	55.539.993.202,00
Bati Marmara	656.849.401,00	726.611.912,00	845.086.390,00	1.071.553.801,00	1.248.567.881,00	1.096.044.346,00
Ege	6.423.934.180,00	7.330.494.373,00	8.564.674.204,00	10.364.512.295,00	12.290.406.459,00	9.643.552.981,00
Doğu Marmara	10.038.349.299,00	12.165.385.423,00	15.742.396.017,00	19.131.791.332,00	23.335.208.078,00	16.090.842.448,00
Bati Anadolu	2.560.941.746,00	3.128.512.199,00	4.179.987.914,00	5.061.757.474,00	6.390.814.201,00	5.792.945.954,00
Akdeniz	2.751.336.030,00	3.004.362.002,00	3.529.061.141,00	4.421.458.254,00	5.530.377.644,00	4.934.495.020,00
Orta Anadolu	743.175.190,00	818.103.425,00	908.291.724,00	1.220.973.031,00	1.419.856.913,00	1.242.374.602,00
Bati Karadeniz	306.866.741,00	397.061.686,00	498.722.895,00	722.692.392,00	1.436.336.333,00	1.078.846.857,00
Doğu Karadeniz	1.037.620.721,00	1.620.197.197,00	1.413.289.003,00	1.712.082.025,00	1.777.583.898,00	1.437.633.955,00
Belirsiz	4.558.109,00	3.257.870,00	5.346.364,00	9.564.911,00	1.400.165,00	554.534,00

**Kaynak:** Türkiye İstatistik Kurumu(TÜİK) <<http://tuikapp.tuik.gov.tr/disticaretapp/disticaret.zul?param1=9&param2=2&sitcrev=0&isicrev=0&sayac=5811>> (12.10.2014)

## 2. MODEL

Pay dönüşümü (shift share) tekniği, ilk olarak; E. S. Dunn tarafından, 1960 yılında, Amerika Birleşik Devletleri'ndeki istihdamın değişimini ele alarak istihdamın bölgesel büyümesini tahmin etmesiyle kullanılmıştır<sup>12</sup>. Dunn'ın çalışmasından sonra da, özellikle bölgesel analizlerde sıklıkla kullanılmıştır<sup>13</sup>. Çalışmada, Türkiye'de ihracatın kriz öncesi ve kriz sonrası dönemlerinde bölgelere göre sektörel dağılımı, 2005/2006-2008/2009 yıllarının verileri kullanılarak, pay dönüşümü (shift share) tekniği ile analiz edilmiştir. Ayrıca çalışmamızda yöntem olarak, Shift-Share Tekniği'nin Esteban-Marquillas versiyonu kullanılmıştır. Analizde Şahin ve Uysal'ın,

<sup>12</sup> E.S. DUNN, "A Statistical and Analytical Technique for Regional Analysis", *Papers and Proceedings of the Regional Science Association* 6, 1960, s. 97-112.

<sup>13</sup> Mehmet Şahin, Özge Uysal, "Türkiye'de Bölgesel İstihdamın Shift Share (Pay Dönüşümü) Analizi", *Kamu-İş*, Sayı:1, 2013, s.21.

formülasyonları<sup>14</sup> referans alınmıştır. Buna göre; bir bölgedeki istihdamın gerçek büyümesi, o bölgede istihdamın fiili büyümesi ile referans alandaki (Türkiye) büyümeye eşit beklenen büyümesi arasındaki farka eşittir:

$$GB = (T_{ij}^1 - T_{ij}^0) - [T_{ij}^0 * (B_{alan})] \quad (1)$$

$GB =$  Gerçek Büyüme,

$(T_{ij}^1 - T_{ij}^0) =$  Fiili Büyüme,

$[T_{ij}^0 * (B_{alan})] =$  Beklenen Büyüme

Bir bölgedeki ihracatın gerçek büyümesi, üç farklı bileşene ayrılır:

$$GB = T_{ij}^0 * (B_{ialan} - B_{alan}) + \hat{T}_{ij} * (B_{ij} - B_{ialan}) + (T_{ij}^0 - \hat{T}_{ij}) * (B_{ij} - B_{ialan}) \quad (2)$$

$T_{ij}^0 * (B_{ialan} - B_{alan}) =$  Sektörel Bileşim Etkisi

$\hat{T}_{ij} * (B_{ij} - B_{ialan}) =$  Rekabet Etkisi

$(T_{ij}^0 - \hat{T}_{ij}) * (B_{ij} - B_{ialan}) =$  Tahsis Etkisi

$$B_{ij} = \frac{T_{ij}^1 - T_{ij}^0}{T_{ij}^0} \quad (3)$$

$$B_{alan} = \frac{T_{alan}^1 - T_{alan}^0}{T_{alan}^0} \quad (4)$$

$$B_{ialan} = \frac{T_{ialan}^1 - T_{ialan}^0}{T_{ialan}^0} \quad (5)$$

$$\hat{T}_{ij} = T_j^0 * \frac{T_{ialan}^0}{T_{alan}^0} \quad (6)$$

olduğunda,

$$T_{ij}^0 = \text{Dönem başında } i \text{ sektöründe } j \text{ bölgesindeki ihracat değeri}$$

<sup>14</sup> Mehmet Şahin, Özge Uysal, "Türkiye'de Bölgesel İstihdamın Shift Share (Pay Dönüşümü) Analizi", *Kamu-İş*, Sayı:1, 2013, s.21.

$T_{ij}^1$  = Dönem sonunda i sektöründe j bölgesindeki ihracat değeri

$B_{alan}$  = Dönem boyunca tüm sektörlerde ihracatın toplam büyüme oranı

$T_j^0$  = Dönem başında tüm sektörlerde j bölgesindeki ihracat değeri

$T_{ialan}^0$  = Dönem başında i sektöründe araştırma alanının tamamındaki ihracat değeri

$T_{ialan}^1$  = Dönem sonunda i sektöründe araştırma alanındaki ihracat değeri

$T_{alan}^0$  = Dönem başında tüm sektörlerde araştırma alanındaki toplam ihracat değeri

$T_{alan}^1$  = Dönem sonunda tüm sektörlerde araştırma alanındaki toplam ihracat değeri

$B_{ialan}$  = Dönem boyunca araştırma alanında i sektöründe ihracatın büyüme oranı

$B_{ij}$  = Dönem boyunca i sektöründe j bölgesindeki ihracat değerindeki büyüme oranı  $\hat{T}_{ij}$  = i sektöründe j bölgesindeki ihracat değerinin, aynı sektörde araştırma alanındaki ihracat değerinin tüm sektörlerde araştırma alanındaki ihracat oranına göre ne olabileceğini gösterir.

Beklenen büyüme, bir bölgedeki ihracatın, ülke genelinde ihracatın büyüme oranında büyümesi durumundaki dönüşümü ölçer. Gerçek büyüme ise bölgenin pazar payının büyüdüğünü, küçüldüğünü ya da aynı kaldığını gösterir. Gerçek büyüme sıfıra eşit ise, bölge bulunduğu sektördeki pazar payını muhafaza etmektedir. Gerçek büyüme pozitif ise, bölge pazar payını arttırmış demektir. Negatif ise bölgenin bulunduğu alanda beklediğinden daha az pay elde etmiş demektir.

Gerçek büyüme pozitif ya da negatif olduğunda gerçek büyüme/küçülme rekabet etkisi, Sektörel Bileşim Etkisi ve Tahsis Etkisiyle



açıklanmaktadır: *Sektörel Bileşim Etkisi*, bir sektörde bölgedeki ihracat değerindeki büyüme oranı ile tüm sektörlerde ülkedeki toplam ihracattaki büyüme oranı arasındaki farka dayanır. Sektörel bileşim etkisi pozitif ise, bölge ilgili sektörde tüm sektörlerin ülke ortalamasından daha fazla ihracat artışı sağlamış demektir. *Rekabet Etkisi*, bir sektörde bölgedeki ihracatın büyüme oranı ile ülkede ilgili sektördeki ihracatın büyüme oranı arasındaki farkı ölçer. Pozitif rekabet etkisi, bir sektörde bölgedeki ihracatın artışının ilgili sektörün ortalamasını geçtiğine işaret eder. *Tahsis Etkisi ise*, Sektörel Bileşim Etkisi ile rekabet etkisinin etkileşiminden çıkarılan sonuca göre, ihracattaki büyümeyi ölçer. Tahsis etkisi, bölgenin daha iyi rekabet koşullarından yararlanan sektörlerde uzmanlaşıp uzmanlaşmadığını gösterir. Eğer bölge daha hızlı büyüme gösteren sektörlerde uzmanlaşmış ise ya da rekabet avantajlarında eksiklik olan sektörlerde uzmanlaşmamışsa tahsis etkisi pozitifdir. Aksi durumda tahsis etkisi negatif olacaktır<sup>15</sup>.

Bölgenin rekabet avantajını uzmanlaştığı sektörde kullanıp kullanmadığı, dört olası bileşime göre değerlendirilir: Bölge, uzmanlaştığı sektörlerde rekabet avantajını kullanmışsa (AS), rekabet dezavantajı olduğu sektörlerde uzmanlaşmamışsa (DN), uzmanlaşmadığı sektörlerde rekabet avantajını kullanmışsa (AN) ve uzmanlaştığı sektörlerde rekabet avantajını kullanamamışsa (DS) kodları verilir. Bu kodlar, bölgelerin rekabet avantajlarını doğru kullanıp kullanmadıklarını ve bu nedenle de pay kaybı ya da pay artışı sağlayıp sağlamadıklarını göstermektedir.

### 3. ANALİZ SONUÇLARI

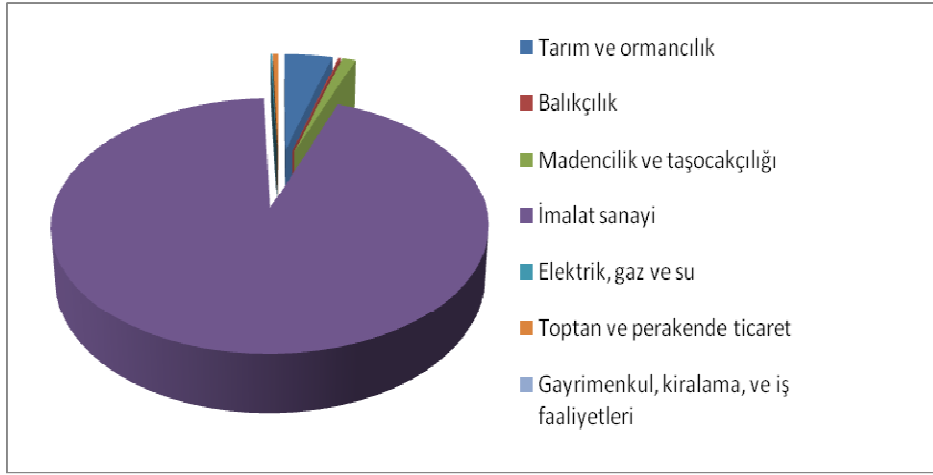
Türkiye’de bölgesel gelişmişlik farkları bölgelerin ihracat verilerine de yansımaktadır. Çalışmamızda kullanılan veriler Türkiye İstatistik Kurumundan alınmıştır<sup>16</sup>. Ülkenin ihracatının neredeyse tamamı İstanbul, Doğu ve Batı Marmara ile Ege Bölgelerinden gerçekleştirilmektedir. Bu bağlamda, görece geri kalmış olan bölgelerin ihracat paylarının artması bölgesel dengesizliklerin giderilmesi anlamında büyük önem taşır.

<sup>15</sup> J. M. Esteban-Marquillas, "Shift-and Share Analysis Revisited", *Regional and Urban Economics*, Vol.2, No. 3: 249-261, 1972.

<sup>16</sup> Türkiye İstatistik Kurumu, *Dış Ticaret İstatistikleri Veri Tabanı*.

Sektörel bazda ise Türkiye ihracatı esas itibarıyla imalat sanayinde gerçekleşmektedir. Grafik 1’de sektörler göre ihracatın payı gösterilmiştir. Toplam ihracatın yaklaşık %94’ü imalat sanayindedir. Ülke ihracatının yaklaşık %4’ü tarım ve ormancılık, % 1,2’si madencilik ve taşocakçılığı sektöründe gerçekleştirilmektedir. Diğer sektörlerin payı ise ihmal edilebilir boyuttadır.

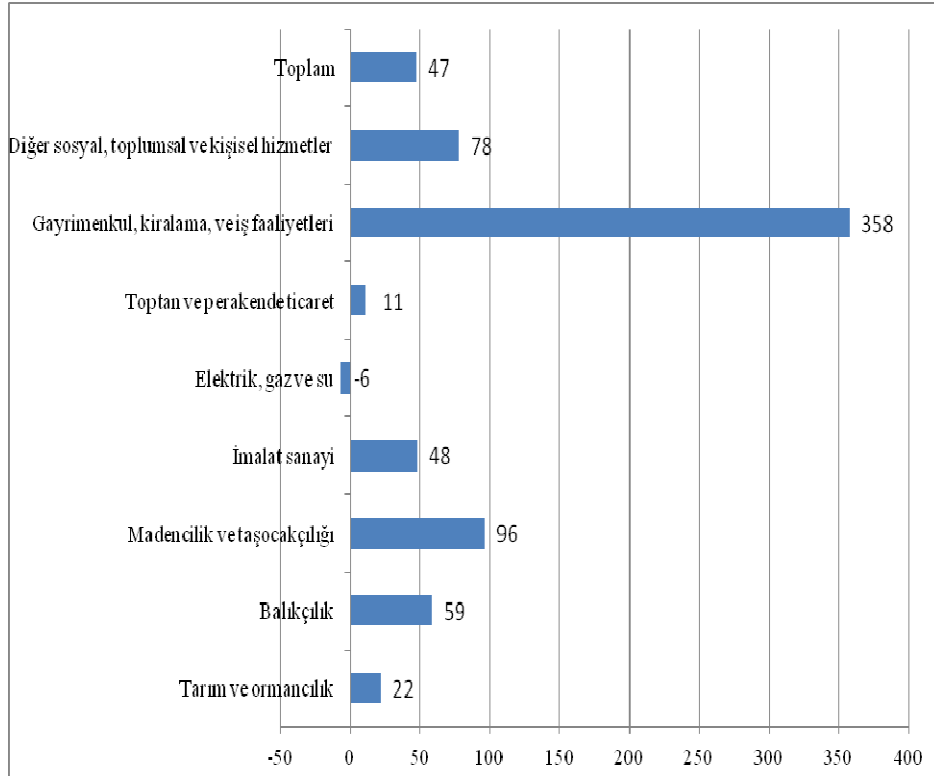
Grafik 1: 2005/2006 Döneminde Sektörlere Göre İhracatın Payı



Kaynak: Türkiye İstatistik Kurumu(TÜİK)

Grafik 2’de görüleceği üzere, 2005/6-2008/9 küresel kriz döneminde Türkiye’nin toplam ihracatı yıllık ortalama %47 artış göstermiştir. Elbette toplam ihracatın %94’ünü oluşturan İmalat Sektöründeki yıllık ortalama %48 büyüme bu gelişmede asıl belirleyici olmuştur. Ortalama %47 büyümenin üzerinde büyüme artışı gösteren sektörler güçlü sektörler, %47’nin altında büyüme gösteren sektörler ise zayıf sektörler olarak adlandırılabilir. Bu durumda, Gayrimenkul Kiralama ve İş faaliyetleri, Madencilik ve Taşocakçılığı, Diğer Sosyal, Toplumsal ve Kişisel Hizmetler, Balıkçılık ve İmalat sanayileri güçlü sektörler; Elektrik, Gaz ve Su, Toptan ve Perakende Ticaret ile Tarım ve Ormancılık sektörleri ise zayıf sektörlerdir.

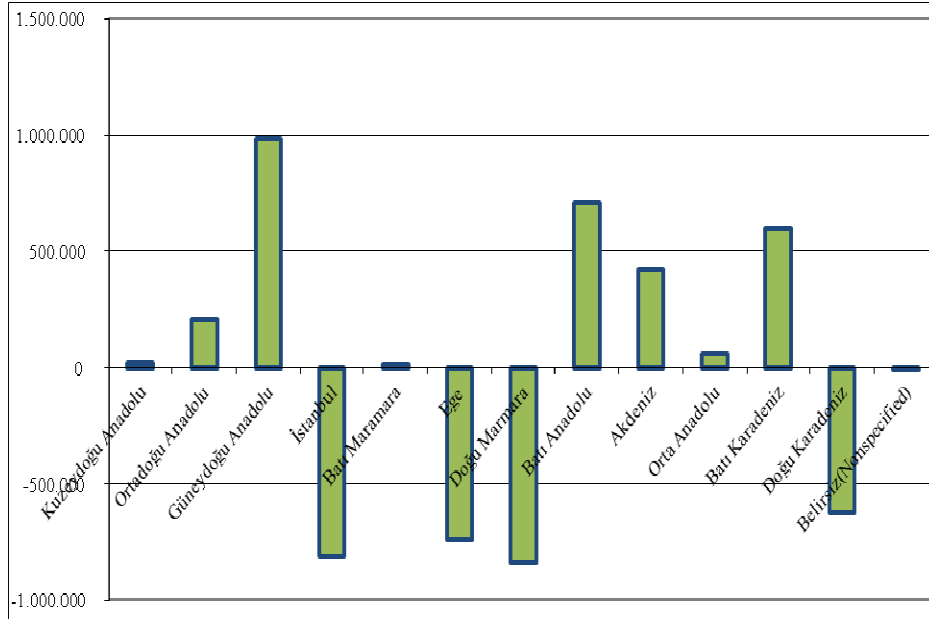
**Grafik 2: 2005/2006-2008/2009 Döneminde Sektörlere Göre İhracatın Yüzde Değişimi**



**Kaynak:** Türkiye İstatistik Kurumu(TÜİK)

Grafik 3'te shift-share analiz sonuçlarına göre, bölgelerin ihracat paylarındaki gerçek artış ve azalışlar gösterilmiştir. Bazı bölgeler kriz döneminde ihracattaki paylarını arttırırken bazılarınıninki ise azalmıştır. Sırasıyla, Güneydoğu Anadolu, Batı Anadolu, Batı Karadeniz, Akdeniz, Ortadoğu Anadolu, Orta Anadolu, Kuzeydoğu Anadolu ve Batı Marmara ilgili dönemde ihracat paylarını arttırmışlardır. İhracata payları azalan bölgeler ise sırasıyla, Doğu Marmara, İstanbul, Ege ile Doğu Karadeniz Bölgeleri'dir.

Grafik 3: Kriz Döneminde Bölgelerin İhracat Paylarındaki Gerçek Artış ve Azalışlar : 2005/2006 - 2008/2009 (ABD Doları)



Kaynak: Türkiye İstatistik Kurumu(TÜİK)

Tablo 2’de kriz döneminde Shift Share analizi sonuçları detaylı olarak gösterilmiştir. Bölgelerin pay dönüşümleri sektörel bazda analiz edilmiştir. Bölgesel olarak belirlenemeyen ve bu nedenle “Belirsiz” bölge olarak adlandırılan ihracat haricinde tüm bölgeler ele alınan dönemde fiili olarak ihracatlarını arttırmışlardır. Buna karşın bazı bölgeler ortalamadan daha yavaş, bazı bölgelerse ortalamanın üzerinde bir hızla ihracatlarını arttırmışlardır. Nihayetinde pay artışı sağlayan bölgeler ihracatlarını ortalamanın üzerinde artıran bölgelerdir.

Tablo 2: 2005/2006 - 2008/2009 Döneminde Bölgelerin Sektörel İhracat Pay Dönüşümleri (ABD Doları)

		Fiili Büyüme	Beklenen Büyüme	Gerçek Büyüme	Sektörel Bileşim Etkisi	Rekabet Etkisi	Tahsis Etkisi	KOD
Güneydoğu Anadolu	Tarım ve ormancılık	60.668	20.969	39.698	-11.360	41.969	9.090	A,S
	Balıkçılık	-4	2	-7	0	-4	-2	D,S
	Madencilik ve taşocakçılığı	13.408	10.673	2.735	11.041	-4.234	-4.072	D,S
	İmalat sanayi	2.011.410	1.065.420	945.989	16.973	627.631	301.384	A,S
	Elektrik, gaz ve su	1	0	1	0	0	0	-
	Toptan ve perakende ticaret	294	5.356	-5.061	-4.103	-863	-95	D,S
	Gayrimenkul, kiralama, ve iş faaliyetleri	103	7	96	48	10	37	A,S
	Diğer sosyal, toplumsal ve kişisel hizmetler	-19	9	-29	6	-20	-15	D,S
	TOPLAM	2.085.861	1.102.439	983.422	0	667.784	315.637	A,S
Batı Anadolu	Tarım ve ormancılık	-43.821	78.139	-121.961	-42.333	-65.451	-14.176	D,S
	Balıkçılık	-156	78	-235	19	-160	-94	D,S
	Madencilik ve taşocakçılığı	211.848	71.449	140.399	73.914	33.892	32.592	A,S
	İmalat sanayi	2.254.981	1.564.325	690.655	24.920	449.762	215.972	A,S
	Elektrik, gaz ve su	17.254	4.903	12.351	-5.541	19.067	-1.173	A,N
	Toptan ve perakende ticaret	-2.808	8.225	-11.033	-6.301	-4.261	-471	D,S
	Gayrimenkul, kiralama, ve iş faaliyetleri	228	59	169	389	-48	-172	D,S
	Diğer sosyal, toplumsal ve kişisel hizmetler	103	49	54	31	12	9	A,S
	TOPLAM	2.437.630	1.727.230	710.399	0	482.391	228.008	A,S
Batı Karadeniz	Tarım ve ormancılık	3.534	27.469	-23.934	14.881	-7.440	-1.611	D,S
	Balıkçılık	373	342	31	83	-33	-19	D,S
	Madencilik ve taşocakçılığı	31.974	674	31.299	698	15.599	15.001	S
	İmalat sanayi	774.222	182.870	591.351	2.913	397.541	190.896	A,S
	Elektrik, gaz ve su	0	0	0	0	0	0	-
	Toptan ve perakende ticaret	-405	344	-750	-263	-437	-48	D,S
	Gayrimenkul, kiralama, ve iş faaliyetleri	0	0	0	0	0	0	-
	Diğer sosyal, toplumsal ve kişisel hizmetler	0	0	0	0	0	0	-
	TOPLAM	809.699	211.702	597.996	0	406.064	191.932	A,S
Akdeniz	Tarım ve ormancılık	502.233	469.467	32.765	-254.341	235.993	51.113	A,S
	Balıkçılık	10.512	2.348	8.164	572	4.780	2.810	A,S
	Madencilik ve taşocakçılığı	67.911	21.373	46.538	22.110	12.452	11.975	A,S
	İmalat sanayi	1.387.155	1.037.048	350.106	16.521	225.366	108.219	A,S
	Elektrik, gaz ve su	12	39	12	0	13	0	A,N
	Toptan ve perakende ticaret	-2.142	13.810	-15.953	-10.579	-4.838	-535	D,S
	Gayrimenkul, kiralama, ve iş faaliyetleri	39	2	36	19	3	13	A,S
	Diğer sosyal, toplumsal ve kişisel hizmetler	2	3	0	2	-1	-1	D,S
	TOPLAM	1.965.724	1.544.055	421.669	0	286.331	135.338	A,S

Tablo 2: 2005/2006 - 2008/2009 Döneminde Bölgelerin Sektörel İhracat Pay Dönüşümleri (ABD Doları) (Devamı)

Orta Anadolu	Tarım ve ormancılık	28.330	3.209	25.121	-1.738	22.078	4.781	A,S
	Balıkçılık	0	167	0	0	0	0	D,S
	Madencilik ve taşocakçılığı	-14.892	14.486	-29.378	14.986	-22.616	-21.748	D,S
	İmalat sanayi	319.481	109.124	210.357	1.738	140.940	67.678	A,S
	Elektrik, gaz ve su	0	0	0	0	0	0	-
	Toptan ve perakende ticaret	59	7	51	-5	51	5	A,S
	Gayrimenkul, kiralama, ve iş faaliyetleri	0	2	-2	17	-4	-16	D,S
	Diğer sosyal, toplumsal ve kişisel hizmetler	2	0	2	0	0	0	-
TOPLAM	332.981	126.830	206.150	0	139.984	66.165	A,S	
Orta Anadolu	Tarım ve ormancılık	5.128	4.517	611	-2.447	2.514	54	A,S
	Balıkçılık	0	0	0	0	0	0	-
	Madencilik ve taşocakçılığı	28.490	16.516	11.974	17.086	-2.606	-2.506	D,S
	İmalat sanayi	431.950	386.325	45.624	6.154	26.665	12.804	A,S
	Elektrik, gaz ve su	0	0	0	0	0	0	-
	Toptan ve perakende ticaret	2.348	642	1.705	-491	1.978	218	A,S
	Gayrimenkul, kiralama, ve iş faaliyetleri	0	0	0	0	0	0	-
	Diğer sosyal, toplumsal ve kişisel hizmetler	0	27	0	17	0	0	A,S
TOPLAM	467.918	408.001	59.916	0	40.685	19.230	A,S	
Kuzeydoğu Anadolu	Tarım ve ormancılık	1.871	1.632	238	-884	923	199	A,S
	Balıkçılık	0	0	0	0	0	0	-
	Madencilik ve taşocakçılığı	718	211	507	219	146	141	A,S
	İmalat sanayi	67.116	45.383	21.733	722	14.194	6.815	A,S
	Elektrik, gaz ve su	0	0	0	0	0	0	-
	Toptan ve perakende ticaret	23	34	23	0	21	2.384	A,S
	Gayrimenkul, kiralama, ve iş faaliyetleri	0	0	0	0	0	0	-
	Diğer sosyal, toplumsal ve kişisel hizmetler	1	405	1	0	0	0	A,S
TOPLAM	69.732	47.227	22.504	57	15.281	7.223	A,S	
Batı Marmara	Tarım ve ormancılık	37.403	9.487	27.916	-5.139	27.171	5.885	A,S
	Balıkçılık	30.313	10.816	19.496	2.638	10.616	6.242	A,S
	Madencilik ve taşocakçılığı	9.708	16.945	-7.236	17.529	-12.625	-12.140	D,S
	İmalat sanayi	304.313	333.608	-29.294	5.314	-23.381	-11.227	D,S
	Elektrik, gaz ve su	0	0	0	0	0	0	-
	Toptan ve perakende ticaret	4.714	585	4.129	-448	4.122	455	A,S
	Gayrimenkul, kiralama, ve iş faaliyetleri	0	0	0	0	0	0	-
	Diğer sosyal, toplumsal ve kişisel hizmetler	2	0	2	0	0	0	-
TOPLAM	386.456	371.442	15.014	0	10.195	4.819	A,S	

Tablo 2: 2005/2006 - 2008/2009 Döneminde Bölgelerin Sektörel İhracat Pay Dönüşümleri (ABD Doları) (Devamı)

Belirsiz(Nonspecified)	Tarım ve ormancılık	-470	222	-693	-120	-470	-101	D,S
	Balıkçılık	0	0	0	0	0	0	-
	Madencilik ve taşocakçılığı	-45	31	-76	32	-55	-53	D,S
	İmalat sanayi	-2.778	1.763	-4.541	28	-3.087	-1.482	D,S
	Elektrik, gaz ve su	0	0	0	0	0	0	-
	Toptan ve perakende ticaret	-14	6	-21	-5	-14	-1	D,S
	Gayrimenkul, kiralama, ve iş faaliyetleri	0	0	0	0	0	0	D,S
	Diğer sosyal, toplumsal ve kişisel hizmetler	-15	9	-25	6	-17	-13	D,S
	TOPLAM	-3.324	2.033	-5.358	0	-3.638	-1.719	D,S
Doğu Karadeniz	Tarım ve ormancılık	-75.427	387.187	-462.614	-209.764	-207.834	-45.014	D,S
	Balıkçılık	51	37	13	9	2	1	A,S
	Madencilik ve taşocakçılığı	64.794	78.382	-13.588	81.086	-48.263	-46.411	D,S
	İmalat sanayi	101.460	251.279	-149.818	4.003	-103.919	-49.901	D,S
	Elektrik, gaz ve su	0	0	0	0	0	0	-
	Toptan ve perakende ticaret	-20	21	-42	-16	-23	-2	D,S
	Gayrimenkul, kiralama, ve iş faaliyetleri	0	0	0	0	0	0	-
	Diğer sosyal, toplumsal ve kişisel hizmetler	6	0	6	0	0	0	-
	TOPLAM	90.865	716.908	-626.043	0	-425.109	-200.933	D,S
Ege	Tarım ve ormancılık	149.508	334.431	-184.923	-181.183	-3.073	-665	D,S
	Balıkçılık	31.932	28.256	3.676	6.892	-2.025	-1.190	D,S
	Madencilik ve taşocakçılığı	72.566	71.964	602	74.446	-37.644	-36.199	D,S
	İmalat sanayi	2.741.396	3.293.940	-552.544	52.475	-408.743	-196.275	D,S
	Elektrik, gaz ve su	0	0	0	0	0	0	D,N
	Toptan ve perakende ticaret	23.998	27.928	-3.930	-21.395	15.726	1.738	A,S
	Gayrimenkul, kiralama, ve iş faaliyetleri	-9	5	-14	34	-10	-38	D,S
	Diğer sosyal, toplumsal ve kişisel hizmetler	1	5	-4	3	-4	-3	D,S
	TOPLAM	3.019.395	3	-737.137	0	-500.546	-236.590	D,S

Tablo 2: 2005/2006 - 2008/2009 Döneminde Bölgelerin Sektörel İhracat Pay Dönüşümleri (ABD Doları) (Devamı)

İstanbul	Tarım ve ormancılık	109.725	228.505	-118.779	-123.796	4.123	893	A,S
	Balıkçılık	5.672	21.719	-16.047	5.298	-13.442	-7.903	D,S
	Madencilik ve taşocakçılığı	350.799	145.172	205.627	150.180	28.265	27.181	A,S
	İmalat sanayi	19.709.312	20.431.371	-722.059	325.488	-707.710	-339.837	D,S
	Elektrik, gaz ve su	-17.197	45.416	-62.613	-51.331	-12.021	740	D,N
	Toptan ve perakende ticaret	-2.674	96.735	-99.410	-74.106	-22.784	-2.519	D,S
	Gayrimenkul, kiralama, ve iş faaliyetleri	839	76	763	500	57	205	A,S
	Diğer sosyal, toplumsal ve kişisel hizmetler	807	465	342	300	23	18	A,S
	TOPLAM	20.157.286	20.969.463	-812.177	0	-551.502	-260.674	D,S
Doğu Marmara	Tarım ve ormancılık	-41.264	44.027	-85.292	-23.852	-50.501	-10.938	D,S
	Balıkçılık	786	292	494	71	266	156	A,S
	Madencilik ve taşocakçılığı	103.462	14.517	88.945	15.017	37.686	36.240	A,S
	İmalat sanayi	5.688.671	6.525.028	-836.356	103.949	-635.258	-305.047	D,S
	Elektrik, gaz ve su	-7.059	3.336	-10.396	-3.771	-7.059	434	D,N
	Toptan ve perakende ticaret	14.512	8.280	6.231	-6.343	11.322	1.251	A,S
	Gayrimenkul, kiralama, ve iş faaliyetleri	19	7	11	50	-8	-30	D,S
	Diğer sosyal, toplumsal ve kişisel hizmetler	6	3	3	1	0	0	A,S
	TOPLAM	5.759.134	6.595.493	-836.359	0	-567.922	-268.436	D,S

Tablo 2’de de görüldüğü gibi, ihracattaki gerçek büyüme miktarları itibariyle payı artan bölgeler sırasıyla (en çok artandan en az artana doğru); Güneydoğu Anadolu Bölgesi, Batı Anadolu Bölgesi, Batı Karadeniz Bölgesi, Akdeniz Bölgesi, Ortadoğu Anadolu Bölgesi, Orta Anadolu Bölgesi, Kuzeydoğu Anadolu Bölgesi ve Batı Marmara Bölgesi’dir. Gerçek büyüme miktarları itibariyle payı en çok azalan bölgeler sırasıyla (en çok azalandan en az azalana doğru) Doğu Marmara, İstanbul, Ege, Doğu Karadeniz ve Belirsiz (Bölgesel olarak belirlenemeyen gelirler) bölgeleridir.

En büyük pay artışının olduğu Güneydoğu Anadolu Bölgesi’nin gerçek büyümeyi sağlamasının nedeni; tarım ve ormancılık, imalat sanayi ve gayrimenkul, kiralama ve iş faaliyetleri sektörlerinde rekabet avantajı sağlamış olmasıdır. Fakat, bölgenin gerçek büyümedeki pay artışı esas itibariyle imalat sanayiden kaynaklanmaktadır. Bölge, imalat sanayi ve gayrimenkul, kiralama ve iş faaliyetleri sektörlerinde gerçek büyümeyi



sağlamış ve rekabet avantajını da kullanmıştır. Ayrıca, bu iki sektörde sektörel bileşim etkisi göreceli uzmanlaşma nedeniyle pozitif olmuştur. Tarım ve ormancılık sektöründe de bölge payını arttırmakla beraber bu sektörün zayıf sektör olması nedeniyle Sektörel Bileşim etkisi negatif olmuştur ve pay artışı sınırlı kalmıştır. Güneydoğu Anadolu Bölgesi'nde rekabet avantajı uzmanlaşmış olan tarım ve ormancılık, imalat sanayi ve gayrimenkul, kiralama ve iş faaliyetleri sektörlerinde kullanıldığı için (Kodu: AS), tahsis etkisiyle ek ihracat geliri sağlanmıştır.

Bölge, balıkçılık sektöründe; toptan perakende ve ticaret sektöründe; diğer sosyal, toplumsal ve kişisel hizmetler sektöründe gerçek büyümede pay kaybına uğramış ve rekabet avantajını da kullanamamıştır. Madencilik ve Taşocakçılığı sektöründe ise, gerçek büyümede payını arttırmasına rağmen rekabet avantajını kullanamamıştır. Sektörel bileşim etkisi, madencilik ve taş ocakçılığı sektörü ile diğer sosyal, toplumsal ve kişisel hizmetler sektöründe göreceli uzmanlaşma nedeniyle pozitif; toptan perakende ve ticaret sektöründe göreceli uzmanlaşma nedeniyle negatif olmuştur. Bölge, rekabet avantajını uzmanlaştığı bu sektörlerde kullanmadığı için (Kodu: DS), negatif tahsis etkisiyle ihracatta gelir kaybına uğramıştır.

Batı Anadolu Bölgesi'nin gerçek büyümeyi sağlamasının nedeni, madencilik ve taşocakçılığı sektörü ile imalat sanayi sektöründe rekabet avantajı sağlamış olmasıdır. Bölge, madencilik ve taşocakçılığı; imalat sanayi ve diğer sosyal, toplumsal ve kişisel hizmetler sektöründe gerçek büyümeyi sağlamış ve rekabet avantajını da kullanmıştır. Ayrıca, sektörel bileşim etkisi de bu üç sektörde göreceli uzmanlaşma nedeniyle pozitif olmuştur. Bölge rekabet avantajını uzmanlaştığı bu iki sektörde kullandığı için (Kodu:AS), her iki alt sektörde de tahsis etkisiyle ek ihracat geliri sağlamıştır.

Batı Anadolu Bölgesi, imalat sanayi ve madencilik ve taşocakçılığı sektörlerinden ihracat gelirleri elde etmesine rağmen; tarım ve ormancılık, balıkçılık, toptan perakende ve ticaret, gayrimenkul, kiralama ve iş faaliyetleri sektörlerinin ihracat gelirlerinde artış sağlayamamıştır. Bölge, tarım ve ormancılık, balıkçılık, toptan perakende ve ticaret sektörlerinde gerçek büyümede pay kaybetmiştir ve rekabet avantajını da kullan-

mamıştır. Ayrıca, tarım ve ormancılık sektörü ile toptan perakende ve ticaret sektörlerinde sektörel bileşim etkisi bölgenin göreceli uzmanlaşması nedeniyle negatif olmuştur. Sektörel bileşim etkisi balıkçılık sektöründe, bölgenin bu sektörde göreceli uzmanlaşması nedeniyle pozitif olmuştur. Gayrimenkul, kiralama ve iş faaliyetleri sektöründe ise, bölge gerçek büyümede payını artırmasına rağmen rekabet avantajını kullanamamıştır. Bu sektörde, sektörel bileşim etkisi göreceli uzmanlaşma nedeniyle pozitif olmuştur. Batı Anadolu Bölgesi, rekabet avantajını uzmanlaştığı bu dört sektörde (tarım ve ormancılık; balıkçılık; toptan perakende ve ticaret; gayrimenkul, kiralama ve iş faaliyetleri sektörlerinde) kullanamadığı için (Kodu: DS), negatif tahsis etkisiyle ihracatta gelir kaybına uğramıştır.

Bölge, elektrik, gaz ve su sektöründe ise gerçek büyümede payını arttırmış ve rekabet avantajını da kullanmıştır. Sektörel bileşim etkisi, bu sektörde göreceli uzmanlaşma nedeniyle negatif olmuştur. Batı Anadolu Bölgesi, rekabet avantajını uzmanlaşmadığı bu sektörde kullandığı için (Kodu: AN), negatif tahsis etkisiyle ihracatta gelir kaybına uğramıştır.

Batı Karadeniz Bölgesi'nde de, Batı Anadolu bölgesinde olduğu gibi gerçek büyümeyi sağlamasının nedeni, madencilik ve taşocakçılığı sektörü ile imalat sanayi sektöründe rekabet avantajı sağlamış olmasıdır. Bölge, madencilik ve taşocakçılığı sektörü ile imalat sanayi sektöründe gerçek büyümeyi sağlamış ve rekabet avantajını kullanmıştır. Ayrıca bu iki sektörde, sektörel bileşim etkisi de göreceli uzmanlaşma nedeniyle pozitif olmuştur. Bölge rekabet avantajını uzmanlaştığı bu iki sektörde kullandığı için (Kodu:AS), her iki alt sektörde de tahsis etkisiyle ek ihracat geliri sağlamıştır.

Batı Karadeniz Bölgesi, madencilik ve taşocakçılığı sektörü ile imalat sanayi sektöründe elde ettiği geliri, tarım ve ormancılık, balıkçılık, toptan perakende ve ticaret sektörlerinde elde edememiştir. Tarım ve ormancılık ile toptan perakende ve ticaret sektörlerinde gerçek büyümede pay kaybetmiş ve rekabet avantajını kullanamamıştır. Bu iki sektörde sektörel bileşim etkisi bölgenin göreceli uzmanlaşması nedeniyle negatif olmuştur. Bölge, balıkçılık sektöründe ise, gerçek büyümede payını artırmış fakat; rekabet avantajını kullanamamıştır. Sektörel bileşim etkisi bu sektörde

göreceli uzmanlaşma nedeniyle pozitif olmuştur. Batı Karadeniz Bölgesi, rekabet avantajını uzmanlaştığı tarım ve ormancılık, toptan perakende ve ticaret, balıkçılık sektörlerinde kullanamadığı için (Kodu: DS), negatif tahsis etkisiyle ihracatta gelir kaybına uğramıştır.

Akdeniz Bölgesi'nin gerçek büyümeyi sağlamasının nedeni, tarım ve ormancılık; balıkçılık; madencilik ve taş ocakçılığı; imalat sanayi; gayrimenkul kiralama ve iş faaliyetleri sektörlerinde gerçek büyümede payını arttırması ve rekabet avantajını da kullanmasıdır. Fakat bölgenin payını arttırmasındaki esas artış imalat sanayi sektöründe olmuştur. Tarım ve ormancılık sektöründe ise, rekabet avantajı oldukça yoğun kullanılsa da; bu sektörün zayıf sektör olması nedeniyle pay artışı sınırlı kalmıştır. Sektörel bileşim etkisi tarım ve ormancılık sektöründe göreceli uzmanlaşma nedeniyle negatif; diğer dört sektörde (balıkçılık; madencilik ve taş ocakçılığı; imalat sanayi; gayrimenkul kiralama ve iş faaliyetleri) göreceli uzmanlaşma nedeniyle pozitif olmuştur. Bölge, rekabet avantajını uzmanlaştığı bu sektörlerde kullandığı için (Kodu: AS), tahsis etkisiyle ek ihracat geliri elde etmiştir.

Bölge; elektrik, gaz ve su sektöründe gerçek büyümede payını arttırmış ve rekabet avantajını da kullanmıştır. Fakat bu artışlar oldukça sınırlı kalmış ve sektörel bileşim etkisi de sağlanamamıştır. Bu sektörde bölge, rekabet avantajını uzmanlaşmadığı bu sektörde kullandığı için (Kodu: AN), tahsis etkisiyle ihracatta gelir kaybına uğramıştır.

Akdeniz Bölgesi, toptan ve perakende ticaret sektörü ile diğer sosyal, toplumsal ve kişisel hizmetler sektöründe gerçek büyümede pay kaybetmiş ve rekabet avantajını da kullanamamıştır. Sektörel bileşim etkisi toptan ve perakende ticaret sektöründe bölgenin göreceli uzmanlaşması nedeniyle negatif; diğer sosyal, toplumsal ve kişisel hizmetler sektöründe pozitif olmuştur. Bölge, rekabet avantajını uzmanlaştığı bu iki sektörde kullanamadığı için (Kodu: DS), negatif tahsis etkisiyle ihracatta gelir kaybına uğramıştır.

Ortadoğu Anadolu Bölgesi, tarım ve ormancılık; imalat sanayi; toptan ve perakende ticaret sektörlerinde gerçek büyümeyi sağlamış ve rekabet avantajını da kullanmıştır. Fakat, gerçek büyümedeki pay artışı

**Kamu-İş; C:13, S:4/2014**

esas itibariyle imalat sanayi sektöründen sağlanmıştır. Sektörel bileşim etkisi imalat sanayi sektöründe göreceli uzmanlaşma nedeniyle pozitif; tarım ve ormancılık ile toptan ve perakende ticaret sektörlerinde negatif olmuştur. Bölge, rekabet avantajını uzmanlaştığı bu üç sektörde kullandığı için (Kodu: AS), tahsis etkisiyle ek ihracat geliri elde etmiştir.

Bölge, madencilik ve taş ocakçılığı ile gayrimenkul, kiralama ve iş faaliyetleri sektörlerinde gerçek büyümede pay kaybetmiş ve rekabet avantajını da kullanamamıştır. Balıkçılık sektöründe ise; beklenen büyüme gerçekleştirilememiş, rekabet avantajı kullanılamamış ve sektörel bileşim etkisi gerçekleştirilememiştir. Bölge, rekabet avantajını uzmanlaştığı bu üç sektörde kullanamadığı için (Kodu: DS), negatif tahsis etkisiyle ihracatta gelir kaybına uğramıştır.

Orta Anadolu Bölgesi'nin gerçek büyümede payını arttırmasının nedeni, tarım ve ormancılık; imalat sanayi; toptan ve perakende ticaret sektörlerinde payını arttırması ve rekabet avantajını kullanmasıdır. Bu bölgede de esas artış imalat sanayi sektörü ile sağlanmıştır. İmalat sanayi sektöründe, sektörel bileşim etkisi bölgenin bu sektörde göreceli uzmanlaşması nedeniyle pozitif olmuştur. Tarım ve ormancılık ile toptan ve perakende ticaret sektörlerinde ise bölgenin bu sektörlerde göreceli uzmanlaşması nedeniyle negatif olmuştur. Bölge, rekabet avantajını uzmanlaştığı bu üç sektörde kullandığı için (Kodu: AS), tahsis etkisiyle ek ihracat geliri elde etmiştir.

Bölge, madencilik ve taş ocakçılığı sektöründe gerçek büyümede payını arttırsa da; bu büyüme beklenen büyümenin altında kalmıştır. Ayrıca, rekabet avantajını da bu sektörde kullanamamıştır. Sektörel bileşim etkisi, bölgenin madencilik ve taş ocakçılığı sektöründe göreceli uzmanlaşması nedeniyle pozitif olmuştur. Bölge, rekabet avantajını uzmanlaştığı bu sektörde kullanamadığı için (Kodu: DS), negatif tahsis etkisiyle ihracatta gelir kaybına uğramıştır.

Kuzeydoğu Anadolu Bölgesi gayrimenkul, kiralama ve iş faaliyetleri sektörü dışındaki bütün sektörlerde pay artışı sağlamasına karşın en belirgin ve kayda değer artış imalat sanayi sektöründe olmuştur. Bölge;

imalat sanayi, madencilik ve taşocakçılığı, tarım ve ormancılık, toptan ve perakende ticaret sektörlerinde gerçek büyümede payını arttırmış ve rekabet avantajını da kullanmıştır. Sektörel bileşim etkisi imalat sanayi ile madencilik ve taşocakçılığı sektörlerinde göreceli uzmanlaşma nedeniyle pozitif olmuştur. Diğer sosyal, toplumsal ve kişisel hizmetler sektöründe beklenenin altında bir artış olmuş, rekabet avantajı kullanılmamış ve sektörel bileşim etkisi de gerçekleştirilememiştir. Bölge; tarım ve ormancılık sektöründe payını arttırmakla beraber, bu sektörün zayıf sektör olması nedeniyle sektörel bileşim etkisi negatif olduğundan pay artışı sınırlı kalmıştır. Bölge, toptan ve perakende ticaret sektöründe gerçek büyüme payını arttırmış ve rekabet avantajını kullanmıştır. Fakat, bu sektörün zayıf sektör olması nedeniyle sektörel bileşim etkisi gerçekleştirilememiş ve pay artışı sınırlı kalmıştır. Kuzeydoğu Anadolu Bölgesi, rekabet avantajını uzmanlaştığı bu sektörlerde (tarım ve ormancılık; balıkçılık; madencilik ve taş ocakçılığı; toptan perakende ve ticaret; gayrimenkul, kiralama ve iş faaliyetleri; diğer sosyal, toplumsal ve kişisel hizmetler) kullandığı için (Kodu: AS), tahsis etkisiyle ek ihracat geliri elde etmiştir.

Batı Marmara Bölgesi payını en az arttıran bölgedir. Bölge imalat sanayi ile Madencilik ve Taşocakçılığı sektörlerinde pay azalışı ile karşı karşıya kalmış ve rekabet avantajını da kullanamamıştır. Ayrıca, iki sektörde de sektörel bileşim etkisi göreceli uzmanlaşma nedeniyle pozitif olmuştur. Görüldüğü gibi özellikle imalat sanayi sektörü ihracat gelirlerini ciddi bir şekilde etkilemektedir. Bu sektörde yaşanan pay kaybı bölgenin ihracat gelirlerinin azaltmıştır. Bölge, rekabet avantajını uzmanlaştığı bu iki sektörde kullanamadığı için (Kodu: DS), negatif tahsis etkisiyle ihracatta gelir kaybına uğramıştır.

Bölge, özellikle tarım ve ormancılık; balıkçılık ile toptan ve perakende ticaret sektörlerinde gerçek büyümede payını arttırmış ve rekabet avantajını da kullanmıştır. Balıkçılık sektöründe, sektörel bileşim etkisi göreceli uzmanlaşma nedeniyle pozitif olmuştur. Tarım ve ormancılık ile toptan ve perakende ticaret sektörlerinde sektörel bileşim etkisi göreceli uzmanlaşma nedeniyle negatif olmuştur. Bu iki sektörün zayıf sektör olması nedeniyle, bu sektörlerde sektörel bileşim etkisiyle pay kaybı yaşanmasına rağmen bu sektörde rekabet ve tahsis etkileriyle payını

arttırmıştır. Bölge, rekabet avantajını uzmanlaştığı bu sektörlerde kullandığı için (Kodu: AS), tahsis etkisiyle ek ihracat geliri elde etmiştir.

Doğu Marmara Bölgesi, en çok pay azalışının olduğu bölgedir. Balıkçılık; madencilik ve taşocakçılığı ile toptan ve perakende ticaret sektörlerinde gerçek büyümede payını arttırsa da; ihracat gelirlerini en çok etkileyen imalat sanayi sektöründe gerçek büyümede pay kaybetmesi bölgenin pay azalışının esas nedeni olmaktadır. Bölge, İmalat sanayi ile tarım ve ormancılık sektöründe gerçek büyümede pay kaybetmiş ve rekabet avantajını da kullanamamıştır. Gayrimenkul, kiralama ve iş faaliyetleri sektöründe ise gerçek büyümede payını arttırsa da; rekabet avantajını kullanamamıştır. Sektörel bileşim etkisi göreceli uzmanlaşma nedeniyle tarım ve ormancılık sektöründe negatif; imalat sanayi ile gayrimenkul, kiralama ve iş faaliyetleri sektöründe pozitiftir. Bölge, rekabet avantajını uzmanlaştığı bu üç sektörde kullanmadığı için (Kodu: DS), negatif tahsis etkisiyle ihracatta gelir kaybına uğramıştır.

Bölge, balıkçılık; madencilik ve taşocakçılığı ile toptan ve perakende ticaret sektörlerinde gerçek büyümede payını arttırmıştır ve rekabet avantajını da kullanmıştır. Balıkçılık ile madencilik ve taşocakçılığı sektöründe, sektörel bileşim etkisi göreceli uzmanlaşma nedeniyle pozitif olmuştur. Toptan ve perakende ticaret sektöründe sektörel bileşim etkisi göreceli uzmanlaşma nedeniyle negatif olmuştur. Bölge, rekabet avantajını uzmanlaştığı bu sektörlerde kullandığı için (Kodu: AS), tahsis etkisiyle ek ihracat geliri elde etmiştir.

Bölge; elektrik, gaz ve su sektöründe gerçek büyümede payını arttıramamış ve rekabet avantajını da kullanmamıştır. Bu sektörde, sektörel bileşim etkisi göreceli uzmanlaşma nedeniyle negatif olmuştur. Bölge, rekabet dezavantajını uzmanlaşmadığı elektrik, gaz ve su sektöründe gösterdiğinde (Kodu: DN), tahsis etkisiyle ek ihracat geliri sağlamıştır.

İstanbul Bölgesi de ciddi pay azalışı ile karşı karşıya kalmıştır. Bölge, madencilik ve taşocakçılığı sektöründe payını ciddi şekilde arttırmasına rağmen; başta imalat sanayi olmak üzere, balıkçılık, tarım ve ormancılık, toptan ve perakende ticaret ile elektrik, gaz ve su sektörlerinde ciddi pay kaybına uğramıştır. Bölge, madencilik ve taşocakçılığı; gayrimenkul, kirala-

ma ve iş faaliyetleri; diğer sosyal, toplumsal ve kişisel hizmetler sektörlerinde gerçek büyümede payını arttırmıştır ve rekabet avantajını da kullanmıştır. Bu üç sektörde, sektörel bileşim etkisi göreceli uzmanlaşma nedeniyle pozitif olmuştur. İstanbul bölgesi, tarım ve ormancılık sektöründe ise, gerçek büyümede pay kaybetmesine rağmen rekabet avantajını kullanmıştır. Sektörel bileşim etkisi bu sektörde göreceli uzmanlaşma nedeniyle negatif olmuştur. İstanbul Bölgesi, rekabet avantajını tarım ve ormancılık; madencilik ve taşocakçılığı; gayrimenkul, kiralama ve iş faaliyetleri; diğer sosyal, toplumsal ve kişisel hizmetler sektörlerinde kullandığı için (Kodu: AS), tahsis etkisiyle ek ihracat geliri elde etmiştir.

Bölge; elektrik, gaz ve su sektöründe gerçek büyümede pay kaybetmiş ve rekabet avantajını da kullanmamıştır. Sektörel bileşim etkisi, bu sektörde göreceli uzmanlaşma nedeniyle negatif olmuştur. Bölge, rekabet dezavantajını uzmanlaşmadığı elektrik, gaz ve su sektöründe gösterdiğinde (Kodu: DN), tahsis etkisiyle ek ihracat geliri sağlamıştır.

İstanbul bölgesi, balıkçılık; toptan ve perakende ticaret sektörleri ile ihracat gelirlerini belirleyici sektör olan imalat sanayi sektöründe gerçek büyümede pay kaybetmiş ve rekabet avantajını da kullanmamıştır. Sektörel bileşim etkisi balıkçılık ve imalat sanayi sektöründe göreceli uzmanlaşma nedeniyle pozitif olmuştur. Toptan ve perakende ticaret sektöründe ise, sektörel bileşim etkisi göreceli uzmanlaşma nedeniyle negatif olmuştur. Bölge, rekabet avantajını uzmanlaştığı bu üç sektörde kullanamadığı için (Kodu: DS), negatif tahsis etkisiyle ihracatta gelir kaybına uğramıştır.

Ege Bölgesi'ndeki pay azalışının esas nedeni imalat sanayi sektöründeki pay azalışıdır. Bölge, imalat sanayi; tarım ve ormancılık; gayrimenkul, kiralama ve iş faaliyetleri; diğer sosyal, toplumsal ve kişisel hizmetler sektöründe gerçek büyümede pay kaybetmiş ve rekabet avantajını da kullanmamıştır. Sektörel bileşim etkisi, tarım ve ormancılık sektöründe göreceli uzmanlaşma nedeniyle negatif olurken; diğer üç sektörde göreceli uzmanlaşma nedeniyle pozitif olmuştur. Balıkçılık ile madencilik ve taşocakçılığı sektörlerinde ise gerçek büyümede payını arttırması rağmen rekabet avantajını kullanamamıştır. Bu iki sektörde sektörel bileşim etkisi, göreceli uzmanlaşma nedeniyle negatif olmuştur. Ege Bölgesi, rekabet avantajını uzmanlaştığı bu sektörlerde kullanamadığı için (Kodu: DS),

negatif tahsis etkisiyle ihracatta gelir kaybına uğramıştır. Bir başka ifadeyle Ege Bölgesi, uzmanlaştığı sektörlerde rekabet avantajını kullanamadığı; rekabet üstünlüğü sağladığı sektörlerde de uzmanlaşmamış olduğu için toplamda payı azalmıştır.

Ege Bölgesi'nin payını arttırdığı tek sektör, toptan ve perakende ticaret sektörüdür. Bölgenin toptan ve perakende ticaret sektöründe payı azalsa da rekabet avantajını çok yoğun bir şekilde kullanmıştır. Sektörel bileşim etkisi, bu sektörde göreceli uzmanlaşma nedeniyle negatif olmuştur. Buna rağmen Ege Bölgesi, rekabet avantajını uzmanlaştığı bu sektörlerde kullandığı için (Kodu: AS), tahsis etkisiyle ek ihracat geliri elde etmiştir.

Doğu Karadeniz Bölgesi payı azalan bir diğer bölgedir. Bölge, tarım ve ormancılık; madencilik ve taşocakçılığı; imalat sanayi ile toptan ve perakende ticaret sektöründe gerçek büyümede pay kaybetmiş ve rekabet avantajını da kullanmamıştır. Sektörel bileşim etkisi, tarım ve ormancılık ile toptan ve perakende ticaret sektöründe göreceli uzmanlaşma nedeniyle negatif olmuştur. Madencilik ve taşocakçılığı ile imalat sanayi sektörlerinde ise, sektörel bileşim etkisi göreceli uzmanlaşma nedeniyle pozitif olmuştur. Doğu Karadeniz Bölgesi, rekabet avantajını uzmanlaştığı bu sektörlerde kullanamadığı için (Kodu: DS), negatif tahsis etkisiyle ihracatta gelir kaybına uğramıştır.

Bölge sadece balıkçılık sektöründe gerçek büyümede payını arttırmıştır ve rekabet avantajını da kullanmıştır. Sektörel bileşim etkisi de, bu sektörde, göreceli uzmanlaşma nedeniyle pozitif olmuştur. Doğu Karadeniz Bölgesi, rekabet avantajını uzmanlaştığı bu sektörde kullandığı için (Kodu: AS), tahsis etkisiyle ek ihracat geliri elde etmiştir.

## **SONUÇ**

Küresel kriz döneminde, Türkiye ihracatını artırma başarısı göstermiştir. Aslında küresel kriz, Türkiye üzerinde; cari işlemler dengesi, enflasyon ve dış borç stoku üzerinde birtakım olumlu gelişmelere yol açmıştır. Türkiye'de ithalatın azalması ve ihracatın en azından stabil



kalmasıyla cari işlemler açığında ciddi bir azalma olmuştur. Bu nedenle, kriz döneminde, Türkiye'nin ihracatını artırma başarısı gösterdiğini söyleyebiliriz. Türkiye, gelişmekte olan bir ülke olmanın yanında ciddi bölgesel dengesizliklerin de olduğu bir ülkedir. Bu dengesizlik ülkenin ihracat yapısına da yansımaktadır. Ülke ihracatı esas itibarıyla imalat sanayine dayanmakta ve ülke ihracatının neredeyse tamamına yakını İstanbul, Marmara ve Ege bölgelerinden yapılmaktadır. Ülke olarak Türkiye'nin ihracatını arttırması yanında; geri kalmış bölgelerin ihracat içerisindeki paylarının artırılması da büyük önem taşır. Elbette bu yapılırken bu bölgelerdeki ihracat artışının sektörel bileşimi de önemlidir.

Türkiye'nin ihracatını arttırmasında bölgesel ve sektörel dağılımda büyük önem taşımaktadır. Bu çalışmada küresel kriz döneminde Türkiye'nin ihracat artışının bölgeler bazında sektörel dağılımı shift share tekniği ile analiz edilmiştir. Doğu Marmara, İstanbul, Ege ve Doğu Karadeniz bölgeleri bu dönemde payı azalan bölgeler olarak karşımıza çıkarken, diğer bölgelerin pay artışı yaşadığı görülmektedir. Elbette bu durum bölgesel gelişme adına sevindirici bir durumdur. Buna karşın ortaya çıkan durum itibarıyla henüz bölgelere göre ihracatın payı bölgesel dengesizliklerin ortadan kalktığını göstermekten çok uzaktır.

#### YARARLANILAN KAYNAKLAR

- Ertuğrul, Cemil; Evren İpek; Olcay Çolak. "Küresel Mali Krizin Türkiye Ekonomisine Etkileri", *Akademik Fener*, s.60. < [http://www.bjmer.net/Makaleler/354500762\\_59-72%20cemil-evren-olcay.PDF](http://www.bjmer.net/Makaleler/354500762_59-72%20cemil-evren-olcay.PDF) >(29.05.2014)
- Esteban-Marquillas, J. M. (1972). "Shift-and Share Analysis Revisited", *Regional and Urban Economics*, Vol.2, No. 3: 249-261, <[http://esteban.iae-csic.org/pdf/Shift\\_Share1.pdf](http://esteban.iae-csic.org/pdf/Shift_Share1.pdf) >(29.05.2014)
- E.S., DUNN (1960). "A Statistical and Analytical Technique for Regional Analysis". *Papers and Proceedings of the Regional Science Association* 6, ss. 97-112

Kalkan, Sarp; Ülkem Başdaş. “Türkiye’nin İhracat Performansı Üzerine Bir Değerlendirme”, *TEPAV(Türkiye Ekonomi Politikaları Araştırma Vakfı) Politika Notu*, 2009, s.2. <[http://www.tepav.org.tr/upload/files/1271312906r5691.Turkiye'nin\\_Ihracat\\_Performansi\\_Uzerine\\_Bir\\_Değerlendirme.pdf](http://www.tepav.org.tr/upload/files/1271312906r5691.Turkiye'nin_Ihracat_Performansi_Uzerine_Bir_Değerlendirme.pdf)>(29.05.2014)

Şahin, Mehmet; Özge Uysal. “Türkiye’de Bölgesel İstihdamın Shift Share (Pay Dönüşümü) Analizi”, *Kamu-İş*, Sayı:1, 2013, s.21. < <http://www.kamu-is.org.tr/pdf/1312.pdf>> (29.05.2014)

Ünal, Ali; Hüseyin Kaya. “Küresel Kriz ve Türkiye”, *Ekonomi ve Politika Araştırmaları Merkezi*, İstanbul 2009, s.4 <[http://www.ekopolitik.org/images/cust\\_files/090317164507.pdf](http://www.ekopolitik.org/images/cust_files/090317164507.pdf)> (29.05.2014)

Yılmaz, Cihan; Ünzüle Kurt, “ Küresel Ekonomik Kriz Döneminde Türkiye Ekonomisinde Meydana Gelen Reel Daralma ve Cari İşlemler Hesabı İlişkisi”, II. Bölgesel Sorunlar ve Türkiye Sempozyumu, 2012, s.310. < <http://iibfdergisi.ksu.edu.tr/Images/images/files/35.pdf>> (29.05.2014)

T.C. Maliye Bakanlığı Yıllık Ekonomik Rapor 2012, s.7 <<http://www.maliye.gov.tr/YillikEkonomikRapor/Y%C4%B1ll%C4%B1k%20Ekonomik%20Rapor%202012.pdf>> (29.05.2014).

T.C. Maliye Bakanlığı Yıllık Ekonomik Rapor 2013, s.9 <<http://www.maliye.gov.tr/Documents/Y%C4%B1ll%C4%B1k%20Ekonomik%20Rapor%202013.pdf>> (29.05.2014)

Türkiye İstatistik Kurumu, *Dış Ticaret İstatistikleri Veri Tabanı* <http://tuikapp.tuik.gov.tr/disticaretapp/disticaret.zul?param1=9&param2=2&sitcrev=0&isicrev=0&sayac=5811> > (30.04.2014)